

鶴岡市学校施設長寿命化計画



令和3年3月

鶴岡市教育委員会

目 次

(1) 学校施設の長寿命化計画の背景・目的等	1
①背景	1
②目的	1
③計画期間	2
④対象施設	2
(2) 学校施設の目指すべき姿	3
①安全・安心な施設環境の確保	3
②教育環境の質的向上	3
(3) 学校施設の実態	4
①学校施設の運営状況・活用状況等の実態	4
1) 対象施設一覧	4.5
2) 児童生徒数及び学級数の変化	6
3) 学校施設の配置状況	7
4) 施設関連経費の推移	8
5) 学校施設の保有量	9
6) 今後の維持・更新コスト（従来型）	9
②学校施設の老朽化状況の実態	10
1) 構造躯体の健全性の評価及び構造躯体以外の劣化状況等の評価	10～15
2) 改築中心から長寿命化への転換イメージ	16
3) 今後の維持・更新コストの把握（長寿命化型）	17
(4) 学校施設整備の基本的な方針等	18
①学校施設の長寿命化計画の基本方針	18
②維持管理の手法	19
③学校施設の規模・配置計画の方針	19
(5) 改修等の具体的な進め方	20
①改修等の優先順位付け	20
②今後の実施計画	20
③長寿命化の判定フロー	21
④改修工事サイクルにおける標準的な工事内容（例）	22
(6) 長寿命化計画の継続的運用方針	23
①情報基盤の整備と活用	23
②推進体制等の整備	23

(1) 学校施設の長寿命化計画の背景・目的等

① 背景

- ・学校施設は、児童生徒が一日の大半を過ごす学習、教育活動の場であり、非常災害時には地域住民の応急的な避難場所となることから、その老朽危険建物の解消及び耐震性能の確保が重要です。
- ・築後25年を経過している小中学校施設は、令和2年4月1日時点で6割を超えており、今後さらに老朽化が進行します。
- ・このような中、本市の公共施設の合計床面積の約35%を占める学校施設においても、施設の今後の老朽化対策や維持管理について検討すべき時期を迎え、人口の減少や少子高齢化が進み税収の減少や社会保障関連経費の増大が見込まれることから、適切な施設改修や維持管理、施設の有効活用、財政負担の平準化などの公共施設マネジメントが求められています。

② 目的

- ・これまで、老朽化の進んだ学校施設については、一般的に建築後40～50年程度で改築が行われてきましたが、本市に限らず全国的に公共施設の更新時期を迎えている中で、保有施設の長寿命化による有効活用や維持保全の効率化による、財政負担軽減が重要な課題となっています。既存建物を耐用年数まで長く使い続ける長寿命化計画の導入は、従来の40～50年で改築する整備計画に比べて工事費が抑えられることから、中長期的に見て財政負担の軽減に有効と考えられています。
- ・本計画は、「鶴岡市公共施設等総合管理計画」で取りまとめられた学校施設の維持管理方針に基づき、学校施設・設備の更新・改修および維持保全の中長期の策定により財政負担の軽減・平準化を図りながら、安全・安心な教育環境を継続的に確保することを目的として「鶴岡市学校施設長寿命化計画」を策定するものです。

③ 計画期間

2021 年～ 2050 年（ 5 年ごとに見直し）

・ 鶴岡市学校施設長寿命化計画は、2021年度（令和3年度）から2050年度（令和33年度）までの30年間の計画とし、原則として5年ごとに見直しを行うものとする。なお、児童生徒数の変化、社会経済情勢、国の補助制度の動向により早急な対応が必要な場合には、随時見直すものとします。

④ 対象施設

・ 鶴岡市学校施設長寿命化計画における対象施設は、2020年4月1日現在の以下の施設とします。

小中学校	
小学校（校舎・体育館・プール・グラウンド）	26 校
中学校（校舎・体育館・グラウンド）	11 校

(2) 学校施設の目指すべき姿

① 安心・安全な施設環境の確保

- ・学校施設は、児童・生徒の学習と生活の場であるとともに、地域コミュニティや防災拠点、避難所としての役割を果たす施設でもあるため、安全かつ安心な施設環境を確保することが必要です。
- ・児童・生徒が安心して有意義な学校生活ができるよう、防犯への安全性を配慮した施設整備を図るとともに、障がいの有無に関わらず安心して学校施設を利用できるようバリアフリー化や防災機能強化を積極的に進める必要があります。

② 教育環境の質的向上

- ・近年の教育内容・方法の多様化や児童・生徒の生活様式の変化等も踏まえ、トイレの洋式化、エアコンの整備など、時代に即した多機能かつ高機能な教育環境の確保、また太陽光発電設備の導入、LED照明、人感センサー照明など省エネルギー化により環境に配慮した施設整備を積極的に取り組む必要があります。
- ・情報化の進展と普及に伴い、ICT（情報通信技術）環境の一体的な整備を効率的に進めるとともに児童・生徒一人ひとりの教育ニーズに応じて、小人数学習や特別支援教育に応じた施設を整備する必要があります。
- ・余裕教室の有効活用として転用可能な多目的スペースを確保することにより、地域コミュニティや生涯学習の場として地域開放用スペースや学童保育スペース等を設置することも必要があります。

(3) 学校施設の実態

① 学校施設の運営状況・活用状況等の実態

1) 対象施設一覧

令和2年5月1日現在

施設名	所在地 (鶴岡市)	児童数			学級数		
		普通	特別 支援	計	普通	特別 支援	
小 学 校	朝暘第一小学校	文園町2番1号	535	13	548	19	4
	朝暘第二小学校	東原町25番1号	322	6	328	12	2
	朝暘第三小学校	新形町17番24号	592	13	605	21	4
	朝暘第四小学校	柳田字田中28番地1	530	11	541	19	4
	朝暘第五小学校	切添町15番4号	365	10	375	13	2
	朝暘第六小学校	淀川町9番70号	629	14	643	23	4
	斎小学校	我老林字野中川原51番地	119	2	121	6	2
	黄金小学校	青龍寺字北内48番地	68	1	69	6	1
	大泉小学校	白山字西野148番地	127	2	129	6	2
	京田小学校	高田字下村104番地	134	3	137	6	2
	上郷小学校	みずほ33番地3	93	4	97	6	2
	豊浦小学校	三瀬字菖蒲田88番地1	108	0	108	6	0
	湯野浜小学校	湯野浜一丁目16番38号	111	10	121	6	4
	大山小学校	大山二丁目20番1号	307	12	319	12	3
	西郷小学校	下川字樋渡100番地	105	3	108	6	3
	藤島小学校	藤の花二丁目1番1号	306	4	310	11	2
	東栄小学校	川尻字町上14番地	53	4	57	5	3
	渡前小学校	渡前字中屋敷1番地	68	3	71	6	2
	羽黒小学校	羽黒町荒川字花沢4番地	194	5	199	7	3
	広瀬小学校	羽黒町後田字下田元9番地	159	5	164	6	3
	櫛引東小学校	黒川字小在家90番地	79	2	81	6	2
	櫛引西小学校	上山添字文栄1番地	184	1	185	7	1
	櫛引南小学校	東荒屋字竹の内212番地	69	1	70	6	1
あさひ小学校	下名川字落合2番地	139	7	146	6	2	
あつみ小学校	温海字荻田240番地1	165	4	169	6	2	
鼠ヶ関小学校	鼠ヶ関字横路497の2	57	4	61	6	2	
小学校計		5,618 人	144 人	5,762 人	239 学級	62 学級	

施設名		所在地 (鶴岡市)	生徒数			学級数	
			普通	特別 支援	計	普通	特別 支援
中 学 校	鶴岡第一中学校	道田町1番82号	564	9	573	18	2
	鶴岡第二中学校	宝田二丁目8番34号	429	9	438	14	3
	鶴岡第三中学校	城南町25番1号	552	21	573	18	5
	鶴岡第四中学校	小真木原町3番1号	337	10	347	12	3
	鶴岡第五中学校	大山字若柳271番地	308	10	318	11	4
	豊浦中学校	三瀬字横町33番地2	56	1	57	3	1
	藤島中学校	藤島字笹花86番地1	265	4	269	9	3
	羽黒中学校	羽黒町荒川字宮東28番地1	197	6	203	7	4
	櫛引中学校	上山添字文栄86番地	165	5	170	6	2
	朝日中学校	本郷字笹目50番地	91	4	95	3	2
	温海中学校	大岩川字黒岩35番地	135	3	138	6	3
中学校 計			3,099 人	82 人	3,181 人	107 学級	32 学級
小中学校 合計			8,717 人	226 人	8,943 人	346 学級	94 学級

2) 児童生徒数及び学級数の変化

<児童生徒数>

(人)

	これまでの推移								将来推計			
	1981	1986	1991	1996	2001	2006	2011	2016	2020	2025	2030	2035
西暦	1981	1986	1991	1996	2001	2006	2011	2016	2020	2025	2030	2035
和暦	昭 56	昭 61	平 3	平 8	平 13	平 18	平 23	平 28	令 2	令 7	令 12	令 17
小学校児童数	13,333	12,645	11,420	10,342	9,029	8,142	7,118	6,284	5,762	5,515	5,120	4,724
中学校生徒数	6,431	6,793	6,270	5,682	5,127	4,389	4,003	3,466	3,181	3,042	2,824	2,605
合計	19,764	19,438	17,690	16,024	14,156	12,531	11,121	9,750	8,943	8,557	7,944	7,329
前回からの減少率		98.4%	91.0%	90.5%	88.4%	88.5%	88.7%	87.6%	91.7%	95.9%	92.8%	92.2%

<学級数>

(学級)

	これまでの推移								将来推計			
	1981	1986	1991	1996	2001	2006	2011	2016	2020	2025	2030	2035
西暦	1981	1986	1991	1996	2001	2006	2011	2016	2020	2025	2030	2035
和暦	昭 56	昭 61	平 3	平 8	平 13	平 18	平 23	平 28	令 2	令 7	令 12	令 17
小学校	461	457	419	400	379	379	356	318	301	289	268	247
中学校	176	188	187	173	157	145	155	142	139	133	124	114
合計	637	645	606	573	536	524	511	460	440	422	392	361

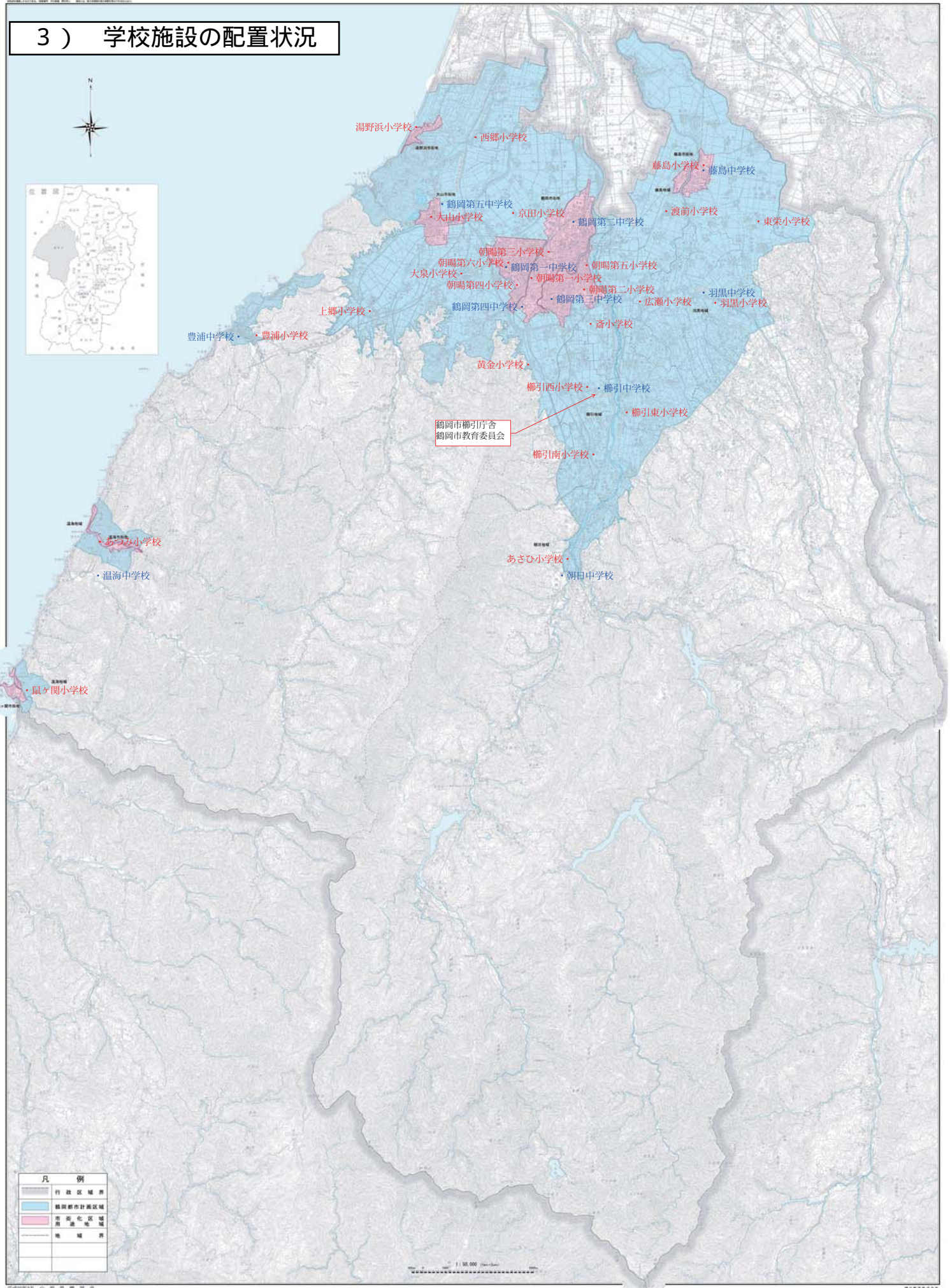
※ 1981年(昭56)から2016年(平28)の数値は学校基本調査の数値による

※ 2020年(令2)の数値は令和2年5月1日の学校基本調査数値による

※ 2025年(令7)、2030年(令12)、2035年(令17)の児童生徒数は、社人研推計準拠による総人口での人口減少率を利用して算出

※ 学級数の将来推計は学区ごとの児童生徒数推移が出てこないため、2020年(令2)の学級数小学校5,762人/301教室 \div 19.14人/1学級、中学校3,181人/139学級 \div 22.89人/1学級として算出

3) 学校施設の配置状況



4) 施設関連経費の推移

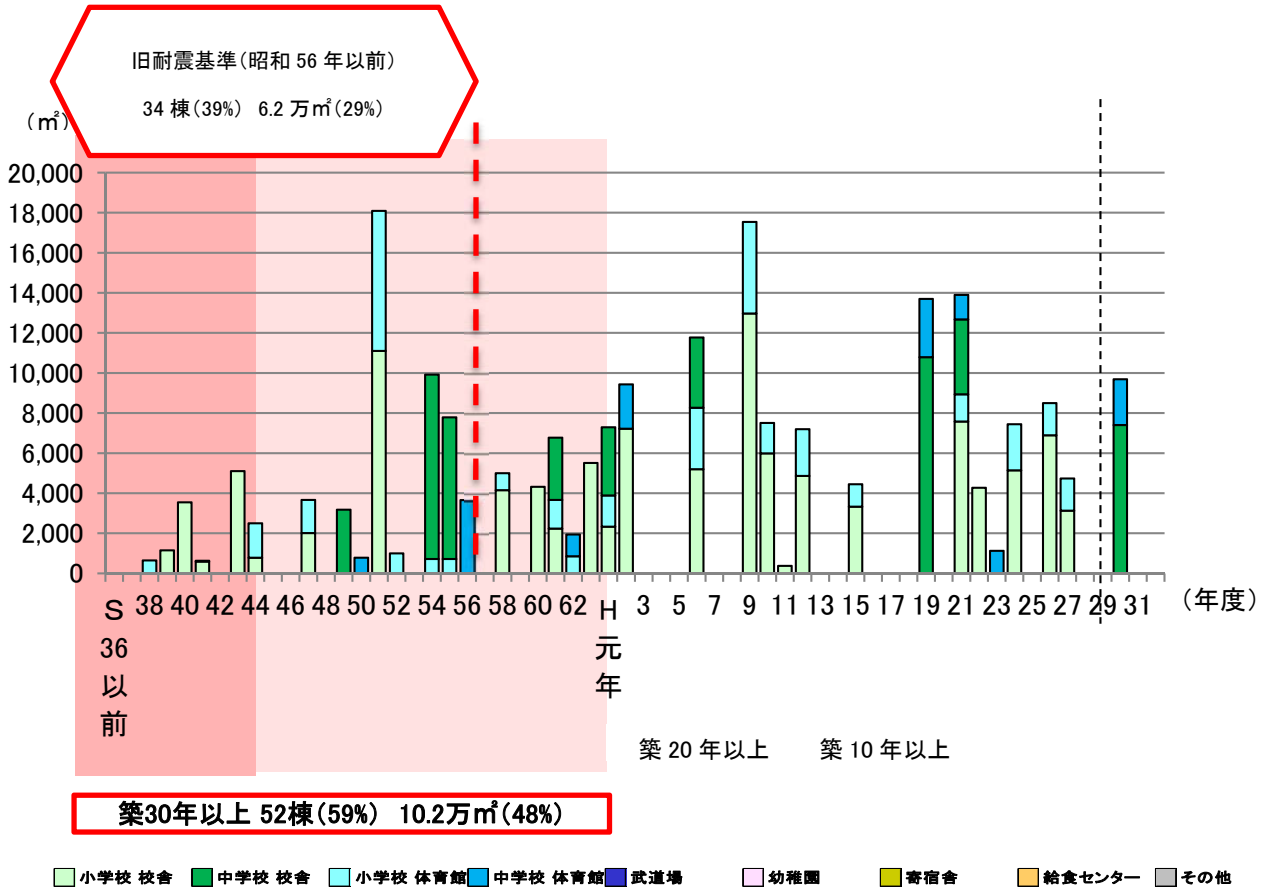
(単位：千円)

	平成 27年度	平成 28年度	平成 29年度	平成 30年度	令和 元年度	5年平均
施設整備費	651,100	1,030,619	2,229,035	1,154,361	1,073,247	1,227,672
その他 施設整備費	32,678	62,243	50,926	52,713	63,514	52,415
維持修繕費	32,200	28,928	28,420	27,663	30,315	29,505
光熱水費・ 委託費等	272,880	268,373	277,689	287,556	283,897	278,079
施設関連経費 合計	988,858	1,390,163	2,586,070	1,522,293	1,450,973	1,587,671

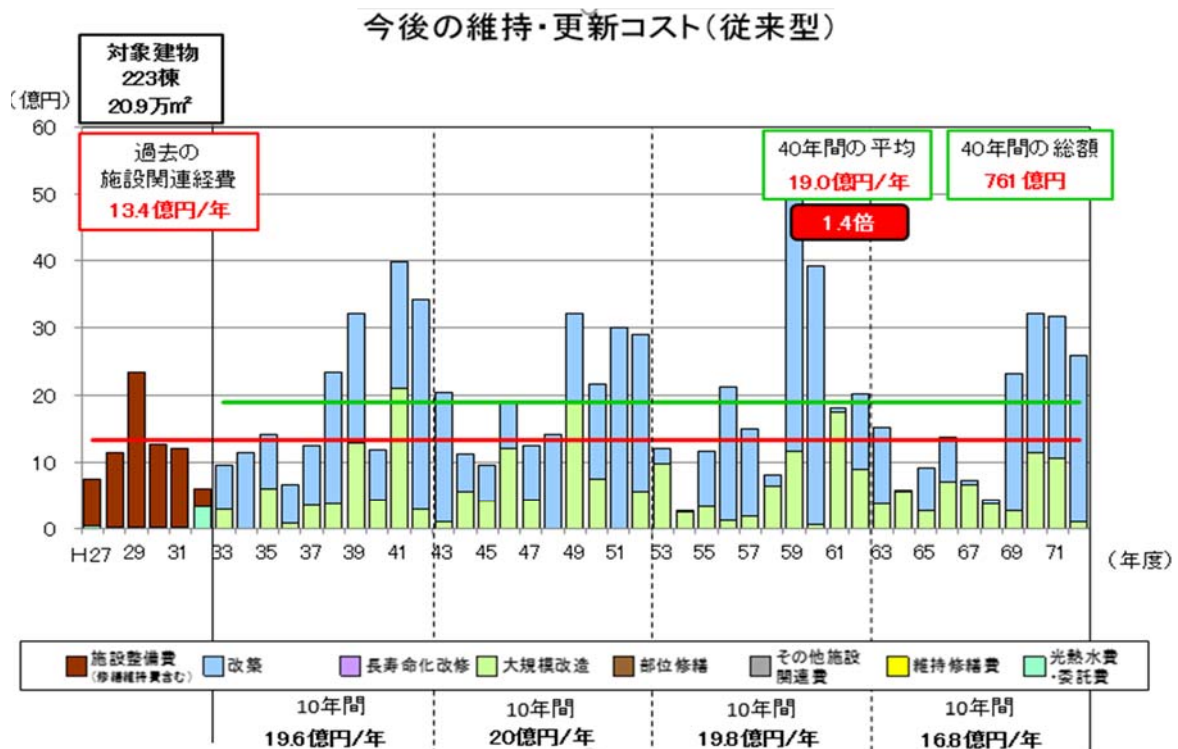
【小中学校】

- ・令和2年3月31日現在で学校数は小学校26校、中学校11校があり、建物の老朽化による各学校の修繕要望は年々増加しています。
- ・現在、学校施設の修繕の中で、技術的、安全的に可能なものは、各学校配置の技能士又は管理課に配属された技能士が実施しています。
- ・過去5年の平均として、小中学校あわせて1年間に16億円程度施設関連経費を要しています。

5) 学校施設の保有量



6) 今後の維持・更新コスト(従来型)



凡 例
 A：概ね良好 B：部分的に劣化
 C：広範囲に劣化 D：早急に対応が必要

②(1) 構造躯体の健全性の評価及び構造躯体以外の劣化状況等の評価

送し番号	学校調査番号	施設名	建物名	棟番号	建物基本情報				構造躯体の健全性						劣化状況評価						備考				
					用途区分		構造	階数	延床面積 (㎡)	建築年度		耐震安全性			長寿命化判定			屋根・壁	外壁	内部仕上		電気設備	機械設備	健全度 (100満点)	
					学校種別	建物用途				西暦	和暦	築年数	基礎	診断	補強	調査年度	圧縮強度 (N/㎡)								試算上の区分
1	600	朝陽第一小学校	校舎棟	022	小学校	校舎	RC	2	4,212	2009	H21	11	新	-	-				A	B	A	B	B	87	
2	600	朝陽第一小学校	校舎棟	023	小学校	校舎	RC	2	3,363	2009	H21	11	新	-	-				A	B	A	B	B	87	
3	600	朝陽第一小学校	屋体棟	024	小学校	体育館	RC	2	1,358	2009	H21	11	新	-	-				A	B	A	A	A	93	
4	600	朝陽第一小学校	校舎棟 (電気室)	025	小学校	校舎	RC	2	126	2009	H21	11	新	-	-				A	B	A	A	A	93	
5	601	朝陽第二小学校	校舎棟	033	小学校	校舎	RC	2	2,223	1997	H9	23	新	-	-				A	B	B	C	C	68	
6	601	朝陽第二小学校	校舎棟	034	小学校	校舎	RC	2	675	1997	H9	23	新	-	-				A	B	B	C	C	68	
7	601	朝陽第二小学校	校舎棟	035	小学校	校舎	RC	2	2,975	1997	H9	23	新	-	-				A	B	B	C	C	68	
8	601	朝陽第二小学校	校舎棟	036	小学校	校舎	RC	2	395	1997	H9	23	新	-	-				A	B	B	C	C	68	
9	601	朝陽第二小学校	校舎棟	037	小学校	校舎	RC	2	52	1997	H9	23	新	-	-				A	B	B	C	C	68	
10	601	朝陽第二小学校	校舎棟	038	小学校	校舎	RC	2	29	1997	H9	23	新	-	-				A	B	B	C	C	68	
11	601	朝陽第二小学校	校舎棟	039	小学校	校舎	RC	2	63	1997	H9	23	新	-	-				A	B	B	C	C	68	
12	601	朝陽第二小学校	屋体棟	040	小学校	体育館	S	2	1,518	1997	H9	23	新	-	-				A	B	A	B	B	87	
13	601	朝陽第二小学校	校舎棟	041	小学校	校舎	W	2	30	1997	H9	23	新	-	-				A	B	A	B	B	87	
14	601	朝陽第二小学校	校舎棟 (フール管理棟)	042	小学校	校舎	W	1	117	1999	H11	21	新	-	-				A	B	A	B	B	87	
15	602	朝陽第三小学校	屋体棟	001	小学校	体育館	S	2	1,558	1988	S63	32	新	-	-				A	B	A	B	B	87	
16	602	朝陽第三小学校	校舎棟	002	小学校	校舎	RC	2	1,778	1989	H元	31	新	-	-				A	B	A	C	C	78	
17	602	朝陽第三小学校	校舎棟	003	小学校	校舎	RC	4	5,431	1989	H元	31	新	-	-				A	B	A	C	C	78	
18	602	朝陽第三小学校	校舎棟	004	小学校	校舎	RC	2	12	1989	H元	31	新	-	-				A	B	A	C	C	78	
19	602	朝陽第三小学校	校舎棟 (フール管理棟)	005	小学校	校舎	W	1	73	1991	H3	29	新	-	-				A	B	B	C	C	68	
20	603	朝陽第四小学校	校舎棟	037	小学校	校舎	RC	2	630	2014	H26	6	新	-	-				A	B	A	A	A	93	
21	603	朝陽第四小学校	校舎棟	038	小学校	校舎	RC	2	882	2014	H26	6	新	-	-				A	B	A	A	A	93	
22	603	朝陽第四小学校	校舎棟	039	小学校	校舎	RC	2	882	2014	H26	6	新	-	-				A	B	A	A	A	93	
23	603	朝陽第四小学校	校舎棟	040	小学校	校舎	RC	2	882	2014	H26	6	新	-	-				A	B	A	A	A	93	
24	603	朝陽第四小学校	校舎棟	041	小学校	校舎	RC	2	1,876	2014	H26	6	新	-	-				A	B	A	A	A	93	
25	603	朝陽第四小学校	校舎棟	042	小学校	校舎	RC	2	1,743	2014	H26	6	新	-	-				A	B	A	A	A	93	
26	603	朝陽第四小学校	屋体棟	043	小学校	体育館	RC	2	1,604	2014	H26	6	新	-	-				A	B	A	A	A	93	
27	604	朝陽第五小学校	校舎棟	001	小学校	校舎	RC	2	1,064	1964	S39	56	旧	済	済	2020	改築	C	C	C	C	C	40		
28	604	朝陽第五小学校	校舎棟	002	小学校	校舎	RC	2	124	1965	S40	55	旧	済	済	2020	改築	C	C	C	C	C	40		
29	604	朝陽第五小学校	校舎棟	003	小学校	校舎	W	1	33	1966	S41	54	旧	済	済	2020	改築	C	C	C	C	C	40		
30	604	朝陽第五小学校	校舎棟	004	小学校	校舎	RC	2	872	1965	S40	55	旧	済	済	2020	改築	C	C	C	C	C	40		
31	604	朝陽第五小学校	校舎棟	005	小学校	校舎	RC	1	38	1965	S40	55	旧	済	済	2020	改築	C	C	C	C	C	40		
32	604	朝陽第五小学校	校舎棟	006	小学校	校舎	S	2	595	1969	S44	51	旧	済	済	2020	改築	C	C	C	C	C	40		
33	604	朝陽第五小学校	校舎棟	007	小学校	校舎	S	1	182	1969	S44	51	旧	済	済	2020	改築	C	C	C	C	C	40		
34	604	朝陽第五小学校	校舎棟	009	小学校	校舎	W	1	26	1965	S40	55	旧	済	済	2020	改築	C	C	C	C	C	40		
35	604	朝陽第五小学校	屋体棟	010-1	小学校	体育館	S	1	553	1966	S41	54	旧	済	済	2020	改築	C	C	C	C	C	40		
36	604	朝陽第五小学校	屋体棟	010-2	小学校	体育館	W	1	45	1966	S41	54	旧	済	済	2020	改築	C	C	C	C	C	40		
37	604	朝陽第五小学校	屋体棟	010-3	小学校	体育館	W	1	27	1995	H7	25	新	-	-	2020	改築	C	C	C	C	C	40		
38	604	朝陽第五小学校	屋体棟	010-4	小学校	体育館	W	1	18	1995	H7	25	新	-	-	2020	改築	C	C	C	C	C	40		
39	604	朝陽第五小学校	屋体棟	011-1	小学校	体育館	W	1	69	1966	S41	54	旧	済	済	2020	改築	C	C	C	C	C	40		
40	604	朝陽第五小学校	屋体棟	011-2	小学校	体育館	W	1	52	1974	S49	46	旧	済	済	2020	改築	C	C	C	C	C	40		
41	604	朝陽第五小学校	排棟 (小体)	012	小学校	体育館	W	1	300	1974	S49	46	旧	済	済	2020	改築	C	C	C	C	C	40		
42	604	朝陽第五小学校	校舎棟	013	小学校	校舎	W	1	20	1981	S56	39	旧	済	済	2020	改築	C	C	C	C	C	40		
43	604	朝陽第五小学校	校舎棟	014	小学校	校舎	W	1	12	1986	S61	34	新	-	-	2020	改築	C	C	C	C	C	40		
44	604	朝陽第五小学校	校舎棟	015	小学校	校舎	W	1	54	1993	H5	27	新	-	-	2020	改築	B	B	C	C	C	53		
45	604	朝陽第五小学校	校舎棟	016	小学校	校舎	S	1	13	1994	H6	26	新	-	-	2020	改築	B	B	C	C	C	53		
46	604	朝陽第五小学校	校舎棟	017	小学校	校舎	S	2	793	2010	H22	10	新	-	-	2020	改築	A	A	A	B	B	94		

凡 例
 A：概ね良好 B：部分的に劣化
 C：広範囲に劣化 D：早急に対応が必要

建物基本情報											構造躯体の健全性					劣化状況評価					備考				
進し 番号	学校調 査番号	施設名	建物名	棟番 号	用途区分		構造	階数	延床 面積 (㎡)	建築年度		築年数	耐震安全性			長寿命化判定		屋根 上・ 屋	外 壁	内 部 仕 上		電 気 設 備	機 械 設 備	健全率 (100点 満点)	
					学校種別	建物用途				西暦	和暦		基準	診断	補強	調査 年度	圧縮強度 (N/㎡)								試験上 の区分
47	693	朝陽第六小学校	校舎棟	001	小学校	校舎	RC	3	1,663	1976	S51	44	旧	済	済			C	C	C	C	C	40		
48	693	朝陽第六小学校	校舎棟	002-1	小学校	校舎	RC	2	615	1976	S51	44	旧	済	済			C	C	C	C	C	40		
49	693	朝陽第六小学校	校舎棟	002-2	小学校	校舎	RC	2	50	1976	S51	44	旧	済	済			C	C	C	C	C	40		
50	693	朝陽第六小学校	校舎棟	003	小学校	校舎	RC	2	347	1976	S51	44	旧	済	済			C	C	C	C	C	40		
51	693	朝陽第六小学校	校舎棟	004	小学校	校舎	RC	2	1,413	1976	S51	44	旧	済	済			C	C	C	C	C	40		
52	693	朝陽第六小学校	校舎棟	005	小学校	校舎	W	1	15	1976	S51	44	旧	-	-			C	C	C	C	C	40		
53	693	朝陽第六小学校	校舎棟	006	小学校	校舎	S	1	137	1976	S51	44	旧	済	済			C	C	C	C	C	40		
54	693	朝陽第六小学校	屋体棟	007	小学校	体育館	S	2	1,108	1976	S51	44	旧	済	済			B	B	B	C	C	66		
55	693	朝陽第六小学校	校舎棟 (7-8管理棟)	008	小学校	校舎	S	1	17	1976	S51	44	旧	-	-			C	C	C	C	C	40		
56	693	朝陽第六小学校	校舎棟	009	小学校	校舎	RC	2	1,064	1977	S52	43	旧	済	済			C	C	C	C	C	40		
57	693	朝陽第六小学校	校舎棟	010	小学校	校舎	W	1	20	1978	S53	42	旧	-	-			C	C	C	C	C	40		
58	693	朝陽第六小学校	校舎棟	011	小学校	校舎	S	1	48	1980	S55	40	旧	-	-			C	C	C	C	C	40		
59	693	朝陽第六小学校	校舎棟	012	小学校	校舎	W	1	151	1980	S55	40	旧	-	-			C	C	C	C	C	40		
60	693	朝陽第六小学校	校舎棟	013	小学校	校舎	S	1	14	2005	H17	15	新	-	-			C	C	C	C	C	40		
61	693	朝陽第六小学校	校舎棟	014	小学校	校舎	W	1	311	2005	H17	15	新	-	-			C	C	C	C	C	40		
62	693	朝陽第六小学校	校舎棟	015	小学校	校舎	S	1	15	2005	H17	15	新	-	-			C	C	C	C	C	40		
63	605	斎小学校	屋体棟	001	小学校	体育館	S	1	547	1963	S38	57	旧	済		2020	0	改築	C	D	C	C	C	31	
64	605	斎小学校	屋体棟	002	小学校	体育館	W	1	58	1976	S51	44	旧	済		2020	-	改築	C	D	C	C	C	31	
65	605	斎小学校	校舎棟	004	小学校	校舎	RC	3	2,330	1989	H元	31	新	-	-			B	B	B	C	C	66		
66	605	斎小学校	屋体棟	005	小学校	体育館	RC	1	41	1989	H元	31	新	-	-			C	D	C	C	C	31		
67	606	黄金小学校	校舎棟	001-1	小学校	校舎	RC	3	1,528	1983	S58	37	新	-	-			B	B	B	C	C	66		
68	606	黄金小学校	校舎棟	001-2	小学校	校舎	RC	3	526	1983	S58	37	新	-	-			B	B	B	B	B	75		
69	606	黄金小学校	屋体棟	002	小学校	体育館	S	2	810	1983	S58	37	新	-	-			B	B	B	B	B	75		
70	606	黄金小学校	屋体棟	003	小学校	体育館	RC	1	37	1983	S58	37	新	-	-			B	B	B	B	B	75		
71	610	大泉小学校	校舎棟	005	小学校	校舎	RC	3	3,200	1988	S63	32	新	-	-			A	B	B	C	C	68		
72	610	大泉小学校	屋体棟	006	小学校	体育館	S	1	8	1988	S63	32	新	-	-			A	B	B	C	C	68		
73	610	大泉小学校	屋体棟	008	小学校	体育館	S	1	614	2012	H24	8	新	-	-			A	B	A	A	A	93		
74	610	大泉小学校	屋体棟(渡り廊下)	009	小学校	体育館	S	1	16	2012	H24	8	新	-	-			A	B	A	A	A	93		
75	611	京田小学校	校舎棟	001	小学校	校舎	RC	3	2,235	1986	S61	34	新	-	-			A	B	B	C	C	68		
76	611	京田小学校	屋体棟	004	小学校	体育館	S	2	839	1987	S62	33	新	-	-			A	B	B	B	B	77		
77	690	上郷小学校	校舎棟	001	小学校	校舎	RC	3	1,937	1972	S47	48	旧	済	-			B	B	B	C	C	66		
78	690	上郷小学校	屋体棟	002	小学校	体育館	S	2	660	1972	S47	48	旧	済	済			A	B	A	B	B	87		
79	617	豊浦小学校	校舎棟	001	小学校	校舎	RC	3	2,243	1993	H5	27	新	-	-			B	B	B	C	C	66		
80	617	豊浦小学校	屋体棟	002	小学校	体育館	S	2	884	1993	H5	27	新	-	-			B	B	B	B	B	75		
81	622	瀧野浜小学校	屋体棟	014	小学校	体育館	W	2	1,119	2003	H15	17	新	-	-			B	B	B	B	B	75		
82	622	瀧野浜小学校	校舎棟	015	小学校	校舎	RC	3	1,248	2003	H15	17	新	-	-			B	B	B	B	B	75		
83	622	瀧野浜小学校	校舎棟	016	小学校	校舎	W	2	989	2003	H15	17	新	-	-			B	B	B	B	B	75		
84	622	瀧野浜小学校	校舎棟	016-1	小学校	校舎	W	2	791	2003	H15	17	新	-	-			B	B	B	B	B	75		
85	622	瀧野浜小学校	校舎棟	017	小学校	校舎	RC	2	230	2003	H15	17	新	-	-			B	B	B	B	B	75		
86	623	大山小学校	校舎棟	018	小学校	校舎	RC	3	895	1971	S46	49	旧	済	済			B	B	B	B	B	75		
87	623	大山小学校	校舎棟	020	小学校	校舎	RC	3	1,359	1971	S46	49	旧	済	済			B	B	B	B	B	75		
88	623	大山小学校	屋体棟	023	小学校	体育館	S	1	778	1972	S47	48	旧	済	済	H29	長寿命	A	A	A	A	A	100	H30長寿命化改修実施	
89	623	大山小学校	校舎棟	030	小学校	校舎	RC	3	1,930	2010	H22	10	新	-	-			B	B	B	B	B	75		
90	625	西郷小学校	校舎棟	003	小学校	校舎	RC	2	1,165	1965	S40	55	旧	済	-			C	C	B	C	C	53		
91	625	西郷小学校	校舎棟	010	小学校	校舎	RC	2	1,118	1980	S55	40	旧	済	-			C	C	B	C	C	53		
92	625	西郷小学校	校舎棟	011	小学校	校舎	S	1	30	1980	S55	40	旧	済	-			C	C	B	C	C	53		
93	625	西郷小学校	屋体棟	015-1	小学校	体育館	S	2	1,106	1993	H5	27	新	-	-			C	C	B	C	C	53		
94	625	西郷小学校	屋体棟	015-2	小学校	校舎	RC	1	172	1993	H5	27	新	-	-			C	C	B	C	C	53		

凡 例
 A：概ね良好 B：部分的に劣化
 C：広範囲に劣化 D：早急に対応が必要

建物基本情報											構造躯体の健全性					劣化状況評価						備考		
進捗番号	学校調査番号	施設名	建物名	棟番号	用途区分		構造	階数	延床面積 (㎡)	建築年度		築年数	耐震安全性			長寿命化判定		屋根・屋	外壁	内部仕上	電気設備		機械設備	健全率 (100点満点)
					学校種別	建物用途				西暦	和暦		基準	診断	補強	調査年度	圧縮強度 (N/㎡)							
95	638	藤島小学校	校舎棟	001	小学校	校舎	RC	4	582	1976	S51	44	旧	済	済			C	C	B	C	C	53	
96	638	藤島小学校	校舎棟	002-1	小学校	校舎	RC	3	1,922	1976	S51	44	旧	済	済			C	C	B	C	C	53	
97	638	藤島小学校	校舎棟	002-2	小学校	校舎	RC	3	770	1978	S53	42	旧	済	済			C	C	B	C	C	53	
98	638	藤島小学校	校舎棟	003	小学校	校舎	RC	3	825	1976	S51	44	旧	済	済			C	C	B	C	C	53	
99	638	藤島小学校	屋体棟	004	小学校	体育館	S	2	959	1977	S52	43	旧	済	済			C	C	C	C	C	40	
100	638	藤島小学校	屋体棟	005	小学校	体育館	RC	1	36	1977	S52	43	旧	済	-			C	C	C	C	C	40	
101	639	栄栄小学校	校舎棟	015	小学校	校舎	RC	1	125	1980	S55	40	旧	済	-			C	C	C	C	C	40	
102	639	栄栄小学校	屋体棟	016	小学校	体育館	S	2	700	1980	S55	40	旧	済	済			C	C	C	C	C	40	
103	639	栄栄小学校	屋体棟	017	小学校	体育館	RC	1	18	1980	S55	40	旧	済	済			C	C	C	C	C	40	
104	639	栄栄小学校	校舎棟	019	小学校	校舎	RC	2	734	1983	S58	37	新	-	-			C	C	C	C	C	40	
105	639	栄栄小学校	校舎棟	020	小学校	校舎	RC	2	1,167	1984	S59	36	新	-	-			C	C	C	C	C	40	
106	643	渡前小学校	校舎棟	013	小学校	校舎	RC	1	119	1979	S54	41	旧	-	-			C	C	C	C	C	40	
107	643	渡前小学校	屋体棟	015	小学校	体育館	S	2	701	1979	S54	41	旧	済	-			C	C	C	C	C	40	
108	643	渡前小学校	屋体棟	016	小学校	体育館	RC	1	18	1979	S54	41	旧	済	-			C	C	C	C	C	40	
109	643	渡前小学校	校舎棟	018	小学校	校舎	RC	3	1,075	1988	S63	32	新	-	-			C	C	C	C	C	40	
110	643	渡前小学校	校舎棟	019	小学校	校舎	RC	3	1,053	1989	H元	31	新	-	-			C	C	C	C	C	40	
111	646	羽黒小学校	屋体棟	002	小学校	体育館	S	1	497	1968	S43	52	旧	済	-			D	D	D	D	D	10	
112	646	羽黒小学校	校舎棟	021-1	小学校	校舎	RC	3	1,408	1985	S60	35	新	-	-			C	C	B	C	C	53	
113	646	羽黒小学校	旧給食室	021-2	小学校	校舎	RC	3	514	1985	S60	35	新	-	-			B	C	B	C	C	56	
114	646	羽黒小学校	校舎棟	022	小学校	校舎	RC	3	2,446	1985	S60	35	新	-	-			B	C	B	C	C	56	
115	646	羽黒小学校	屋体棟	029-1	小学校	体育館	RC	2	810	1987	S62	33	新	-	-			B	C	B	C	C	56	
116	646	羽黒小学校	屋体棟	029-2	小学校	体育館	RC	2	225	1987	S62	33	新	-	-			B	C	B	C	C	56	
117	646	羽黒小学校	校舎棟 (旧幼稚園)	032	小学校	校舎	RC	1	450	1986	S61	34	新	-	-			B	C	B	C	C	56	
118	650	広瀬小学校	校舎棟	024	小学校	校舎	RC	3	2,893	1989	H元	31	新	-	-			B	B	B	C	C	66	
119	650	広瀬小学校	校舎棟	025	小学校	校舎	S	1	441	1989	H元	31	新	-	-			B	B	B	C	C	66	
120	650	広瀬小学校	屋体棟	028	小学校	体育館	RC	2	1,058	1993	H5	27	新	-	-			B	B	B	B	B	75	
121	650	広瀬小学校	屋体棟	028-2	小学校	体育館	RC	2	198	1993	H5	27	新	-	-			B	B	B	B	B	75	
122	650	広瀬小学校	校舎棟 (旧幼稚園)	029	小学校	校舎	W	1	400	1989	H元	31	新	-	-			B	C	B	C	C	56	
123	652	樺引東小学校	校舎棟	002	小学校	校舎	RC	3	2,386	1986	S61	34	新	-	-			A	B	B	C	C	68	
124	652	樺引東小学校	校舎棟	003	小学校	校舎	RC	3	657	1987	S62	33	新	-	-			A	B	B	C	C	68	
125	652	樺引東小学校	校舎棟	004-1	小学校	校舎	RC	2	61	1987	S62	33	新	-	-			A	B	B	C	C	68	
126	652	樺引東小学校	屋体棟	004-2	小学校	体育館	RC	2	1,089	1987	S62	33	新	-	-			B	B	B	C	C	66	
127	655	樺引西小学校	屋体棟	029	小学校	体育館	S	2	1,099	1990	H2	30	新	-	-			B	B	B	C	C	66	
128	655	樺引西小学校	屋体棟	030	小学校	体育館	RC	2	204	1990	H2	30	新	-	-			B	B	B	C	C	66	
129	655	樺引西小学校	校舎棟	033	小学校	校舎	RC	3	2,130	1994	H6	26	新	-	-			A	B	B	C	C	68	
130	655	樺引西小学校	校舎棟	034	小学校	校舎	RC	3	1,376	1994	H6	26	新	-	-			A	B	B	C	C	68	
131	655	樺引西小学校	屋体棟	035	小学校	体育館	RC	2	51	1994	H6	26	新	-	-			A	B	B	C	C	68	
132	656	樺引南小学校	校舎棟 (農舎施設)	010	小学校	校舎	RC	1	200	1991	H3	29	新	-	-			A	B	B	C	C	68	
133	656	樺引南小学校	校舎棟	011	小学校	校舎	RC	2	2,930	2007	H19	13	新	-	-			B	B	A	B	B	84	
134	656	樺引南小学校	屋体棟	012-1	小学校	体育館	S	2	968	2007	H19	13	新	-	-			B	C	A	A	B	78	
135	656	樺引南小学校	屋体棟	012-2	小学校	体育館	S	2	185	2007	H19	13	新	-	-			B	C	A	A	B	78	

凡 例
 A：概ね良好 B：部分的に劣化
 C：広範囲に劣化 D：早急に対応が必要

建物基本情報											構造躯体の健全性					劣化状況評価						備考			
通し 番号	学校調 査番号	施設名	建物名	棟 番 号	用途区分		構造	階数	延床 面積 (㎡)	建築年度		築年数	耐震安全性			長寿命化判定		屋根 上・ 屋	外 壁	内 部 仕 上	電 気 設 備		機 械 設 備	健全率 (100点 満点)	
					学校種別	建物用途				西暦	和暦		基準	診断	補強	調査 年度	圧縮強度 (N/ ㎠)								試験上 の区分
136	691	あさひ小学校	校舎棟	001-1	小学校	校舎	RC	2	150	1974	S49	46	旧	済	-				C	C	B	C	C	53	
137	691	あさひ小学校	校舎棟	001-2	小学校	校舎	RC	2	1,259	1974	S49	46	旧	済	-				C	C	B	C	C	53	
138	691	あさひ小学校	校舎棟	002-1	小学校	校舎	RC	2	1,243	1975	S50	45	旧	済	-				C	C	B	C	C	53	
139	691	あさひ小学校	校舎棟	002-2	小学校	校舎	RC	1	148	1975	S50	45	旧	済	-				C	C	B	C	C	53	
140	691	あさひ小学校	屋体棟	002-3	小学校	体育館	RC	1	50	1975	S50	45	旧	済	-				B	C	B	C	C	56	
141	691	あさひ小学校	屋体棟	003-1	小学校	体育館	S	2	748	1975	S50	45	旧	済	-				B	C	B	C	C	56	
142	691	あさひ小学校	校舎棟	003-2	小学校	校舎	S	1	24	1975	S50	45	旧	済	-				C	C	B	C	C	53	
143	691	あさひ小学校	校舎棟	005	小学校	校舎	RC	2	289	1981	S56	39	旧	済	-				C	B	B	B	B	72	
144	674	あつみ小学校	校舎棟	015	小学校	校舎	RC	3	2,521	1979	S54	41	旧	済	済				C	B	B	B	C	68	
145	674	あつみ小学校	校舎棟	021	小学校	校舎	RC	1	210	2001	H13	19	新	-	-				A	B	A	B	B	87	
146	674	あつみ小学校	屋体棟	024	小学校	体育館	S	2	1,092	2011	H23	9	新	-	-				A	B	A	B	B	87	
147	674	あつみ小学校	屋体棟	025	小学校	体育館	S	1	31	2011	H23	9	新	-	-				A	B	A	B	B	87	
148	674	あつみ小学校	校舎棟	026	小学校	校舎	S	1	204	2012	H24	8	新	-	-				A	B	A	B	B	87	
149	678	鼠ヶ関小学校	校舎棟	015-1	小学校	校舎	RC	2	1,559	2009	H21	11	新	-	-				B	B	B	B	B	75	
150	678	鼠ヶ関小学校	校舎棟	015-2	小学校	校舎	W	2	725	2009	H21	11	新	-	-				B	B	A	B	B	84	
151	678	鼠ヶ関小学校	屋体棟	015-3	小学校	体育館	RC	2	1,228	2009	H21	11	新	-	-				B	B	A	B	B	84	
152	678	鼠ヶ関小学校	校舎棟	016-1	小学校	校舎	W	1	1,094	2009	H21	11	新	-	-				B	B	A	B	B	84	
153	678	鼠ヶ関小学校	校舎棟	016-2	小学校	校舎	RC	1	231	2009	H21	11	新	-	-				B	B	A	B	B	84	
154	678	鼠ヶ関小学校	校舎棟	016-3	小学校	校舎	RC	1	94	2009	H21	11	新	-	-				B	B	A	B	B	84	

凡 例

A：概ね良好 B：部分的に劣化
C：広範囲に劣化 D：早急に対応が必要

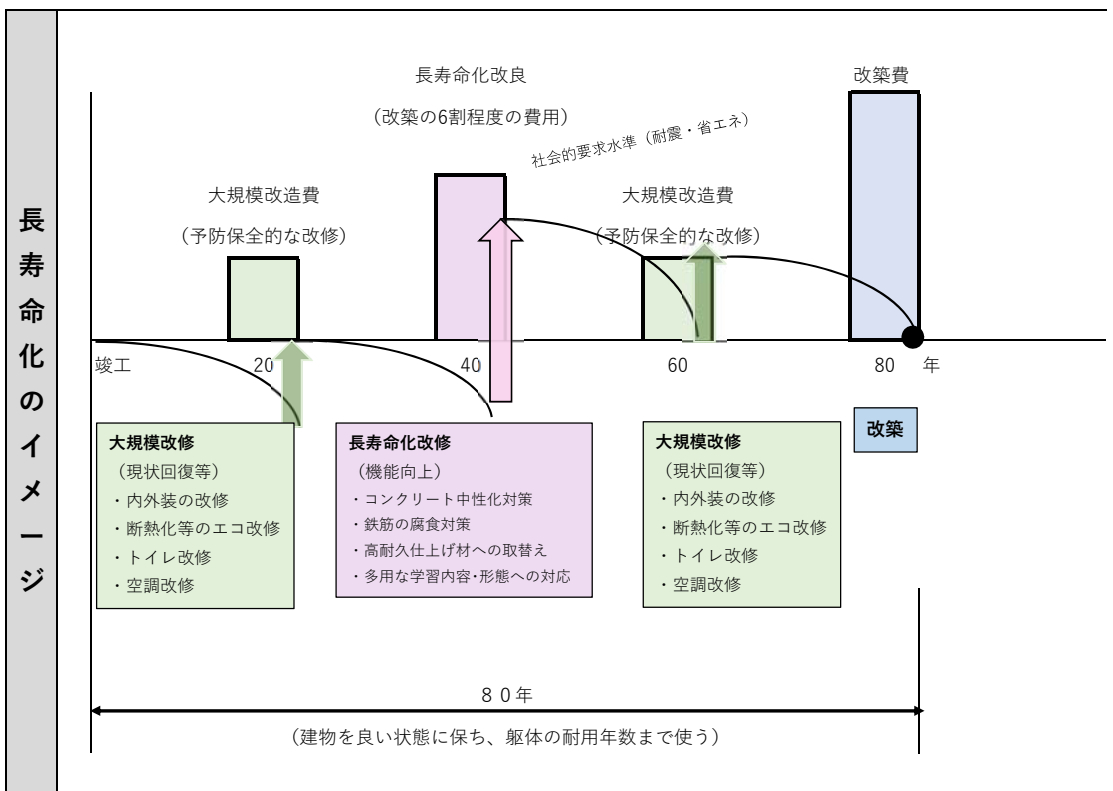
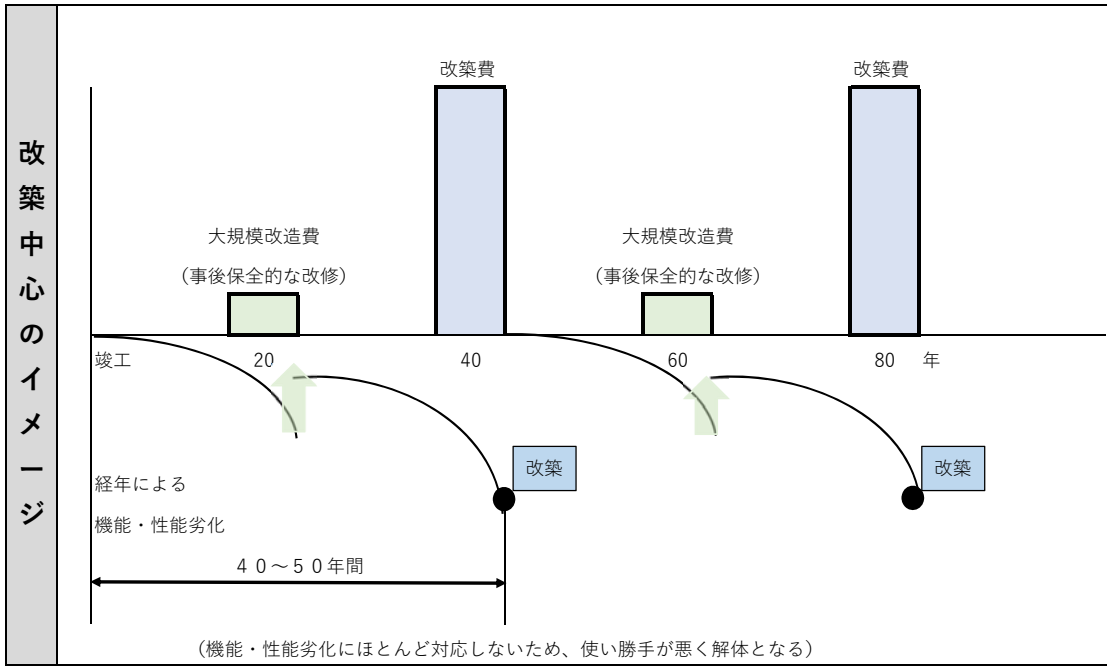
建物基本情報											構造躯体の健全性					劣化状況評価						備考		
進捗番号	学校調査番号	施設名	建物名	棟番号	用途区分		構造	階数	延床面積 (㎡)	建築年度		築年数	耐震安全性			長寿命化判定		屋根上・屋	外壁	内部仕上	電気設備		機械設備	健全率 (100点満点)
					学校種別	建物用途				西暦	和暦		基準	診断	補強	調査年度	圧縮強度 (N/㎠)							
155	4136	鶴岡第一中学校	校舎棟	001	中学校	校舎	RC	3	2,053	1980	S55	40	旧	済	済			B	C	C	C	C	43	
156	4136	鶴岡第一中学校	校舎棟	002	中学校	校舎	RC	3	2,619	1980	S55	40	旧	済	-			B	C	C	C	C	43	
157	4136	鶴岡第一中学校	校舎棟	003	中学校	校舎	RC	3	2,361	1980	S55	40	旧	済	-			B	C	C	C	C	43	
158	4136	鶴岡第一中学校	屋体棟	005	中学校	体育館	S	1	1,707	1981	S56	39	旧	済	-			B	C	C	C	C	43	
159	4136	鶴岡第一中学校	屋体棟	006	中学校	体育館	S	1	112	1981	S56	39	旧	済	-			B	B	B	B	B	75	
160	4101	鶴岡第二中学校	校舎棟	024	中学校	校舎	RC	3	7,595	2007	H19	13	新	-	-			A	A	A	C	C	85	
161	4101	鶴岡第二中学校	屋体棟	025	中学校	体育館	RC	2	1,937	2007	H19	13	新	-	-			A	A	A	C	C	85	
162	4101	鶴岡第二中学校	校舎棟	026	中学校	校舎	RC	1	85	2007	H19	13	新	-	-			A	A	A	C	C	85	
163	4101	鶴岡第二中学校	校舎棟	027	中学校	校舎	RC	1	181	2008	H20	12	新	-	-			A	A	A	C	C	85	
164	4102	鶴岡第三中学校	校舎棟	010	中学校	校舎	RC	3	2,214	2018	H30	2	新	-	-			A	A	A	A	A	100	
165	4102	鶴岡第三中学校	校舎棟	011-1	中学校	校舎	RC	3	66	2018	H30	2	新	-	-			A	A	A	A	A	100	
166	4102	鶴岡第三中学校	校舎棟	012-1	中学校	校舎	RC	3	237	2018	H30	2	新	-	-			A	A	A	A	A	100	
167	4102	鶴岡第三中学校	校舎棟	013-1	中学校	校舎	RC	3	4,886	2018	H30	2	新	-	-			A	A	A	A	A	100	
168	4102	鶴岡第三中学校	屋体棟	014	中学校	体育館	RC	2	2,283	2018	H30	2	新	-	-			A	A	A	A	A	100	
169	4137	鶴岡第四中学校	校舎棟	001	中学校	校舎	RC	2	1,459	1979	S54	41	旧	済	済			C	C	B	C	C	53	
170	4137	鶴岡第四中学校	校舎棟	002	中学校	校舎	RC	2	778	1979	S54	41	旧	済	済			C	C	B	C	C	53	
171	4137	鶴岡第四中学校	校舎棟	003	中学校	校舎	RC	2	313	1979	S54	41	旧	済	済			C	C	B	C	C	53	
172	4137	鶴岡第四中学校	校舎棟	004-1	中学校	校舎	RC	4	1,374	1979	S54	41	旧	済	済			C	C	B	C	C	53	
173	4137	鶴岡第四中学校	校舎棟	004-2	中学校	校舎	RC	4	2,340	1979	S54	41	旧	済	済			C	C	B	C	C	53	
174	4137	鶴岡第四中学校	屋体棟	005	中学校	体育館	S	2	1,721	1981	S56	39	旧	済	済			B	C	B	B	B	65	
175	4138	鶴岡第五中学校	校舎棟	001	中学校	校舎	RC	3	471	1997	H9	23	新	-	-			B	C	B	C	B	60	
176	4138	鶴岡第五中学校	校舎棟	002	中学校	校舎	RC	3	2,159	1997	H9	23	新	-	-			B	C	B	C	B	60	
177	4138	鶴岡第五中学校	校舎棟	003	中学校	校舎	RC	3	1,543	1997	H9	23	新	-	-			B	C	B	C	B	60	
178	4138	鶴岡第五中学校	校舎棟	004	中学校	校舎	RC	3	2,642	1997	H9	23	新	-	-			B	C	B	C	B	60	
179	4138	鶴岡第五中学校	屋体棟	005-1	中学校	体育館	RC	3	2,360	1997	H9	23	新	-	-			C	D	B	B	B	53	
180	4138	鶴岡第五中学校	屋体棟	005-2	中学校	体育館	RC	3	127	1997	H9	23	新	-	-			C	D	B	B	B	53	
181	4138	鶴岡第五中学校	屋体棟	005-3	中学校	体育館	RC	3	230	1997	H9	23	新	-	-			C	D	B	B	B	53	
182	4109	豊浦中学校	校舎棟	028	中学校	校舎	RC	3	2,887	1994	H6	26	新	-	-			B	B	B	C	C	66	
183	4109	豊浦中学校	屋体棟	029-1	中学校	体育館	S	2	1,037	1994	H6	26	新	-	-			B	A	A	C	C	83	
184	4109	豊浦中学校	屋体棟	029-2	中学校	体育館	S	2	188	1994	H6	26	新	-	-			B	A	A	C	C	83	
185	4119	藤島中学校	校舎棟	001-1	中学校	校舎	RC	3	63	1968	S43	52	旧	済	済			C	D	B	D	C	41	
186	4119	藤島中学校	校舎棟	001-2	中学校	校舎	RC	4	1,527	1968	S43	52	旧	済	済			C	D	B	D	C	41	
187	4119	藤島中学校	校舎棟	001-3	中学校	校舎	RC	3	729	1969	S44	51	旧	済	済			C	D	B	D	C	41	
188	4119	藤島中学校	校舎棟	001-4	中学校	校舎	RC	3	67	1969	S44	51	旧	済	済			C	D	B	D	C	41	
189	4119	藤島中学校	校舎棟	002-1	中学校	校舎	RC	3	1,145	1969	S44	51	旧	済	済			C	D	B	D	C	41	
190	4119	藤島中学校	校舎棟	002-2	中学校	校舎	S	1	18	1986	S61	34	新	-	-			C	D	B	D	C	41	
191	4119	藤島中学校	校舎棟	003-1	中学校	校舎	RC	3	1,074	1995	H7	25	新	-	-			C	C	B	C	C	53	
192	4119	藤島中学校	校舎棟	003-2	中学校	校舎	RC	3	67	1969	S44	51	旧	済	済			C	D	B	D	C	41	
193	4119	藤島中学校	屋体棟	006	中学校	体育館	S	2	1,288	1969	S44	51	旧	済	済			C	D	C	D	C	27	
194	4119	藤島中学校	校舎棟	012	中学校	校舎	S	2	389	1998	H10	22	新	-	-			C	D	B	D	C	41	

凡 例
 A：概ね良好 B：部分的に劣化
 C：広範囲に劣化 D：早急に対応が必要

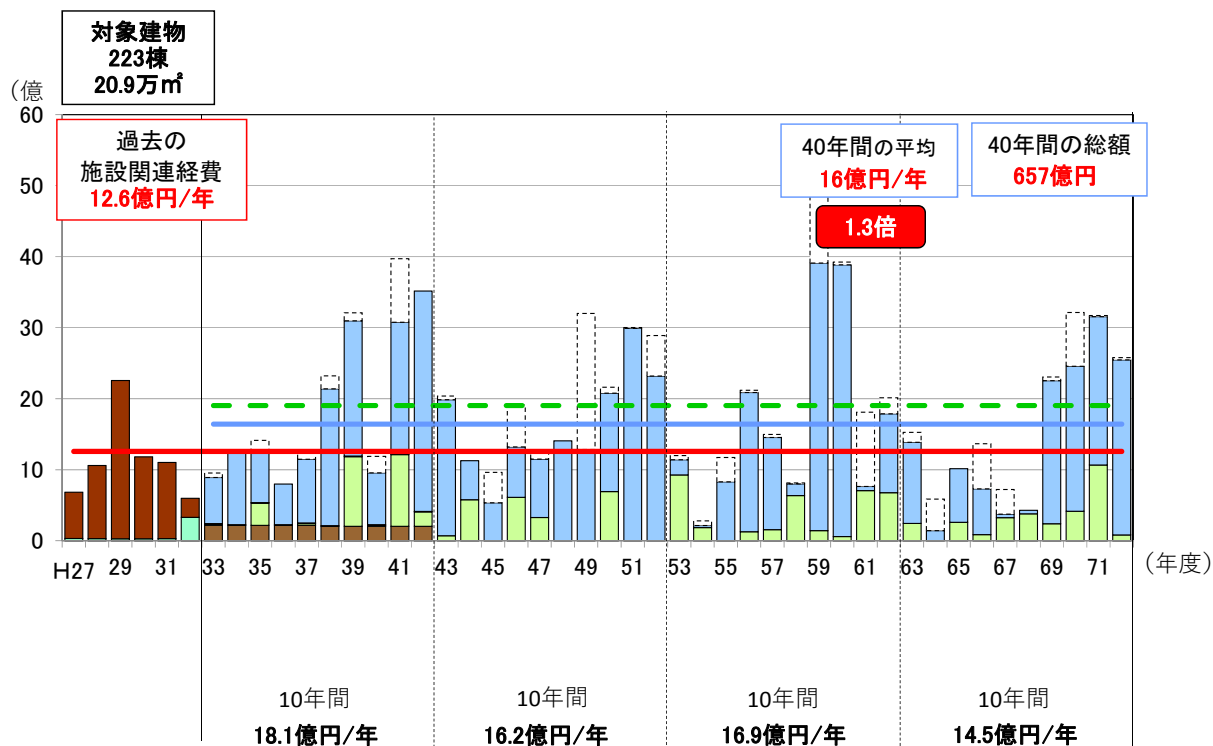
建物基本情報											構造躯体の健全性					劣化状況評価						備考		
進捗番号	学校調査番号	施設名	建物名	棟番号	用途区分		構造	階数	延床面積 (㎡)	建築年度		築年数	耐震安全性			長寿命化判定		屋根・壁	外壁	内部仕上	電気設備		機械設備	健全率 (100点満点)
					学校種別	建物用途				西暦	和暦		基準	診断	補強	調査年度	圧縮強度 (N/㎡)							
195	4120	羽黒中学校	校舎棟	020	中学校	校舎	RC	2	979	2012	H24	8	新	-	-			B	B	A	B	B	84	
196	4120	羽黒中学校	校舎棟	020-1	中学校	校舎	W	2	57	2012	H24	8	新	-	-			B	B	A	B	B	84	
197	4120	羽黒中学校	校舎棟	020-2	中学校	校舎	W	2	244	2012	H24	8	新	-	-			B	B	A	B	B	84	
198	4120	羽黒中学校	校舎棟	020-3	中学校	校舎	W	2	179	2012	H24	8	新	-	-			B	B	A	B	B	84	
199	4120	羽黒中学校	校舎棟	020-4	中学校	校舎	W	2	57	2012	H24	8	新	-	-			B	B	A	B	B	84	
200	4120	羽黒中学校	校舎棟	021	中学校	校舎	RC	2	896	2012	H24	8	新	-	-			B	B	A	B	B	84	
201	4120	羽黒中学校	屋体棟	021-1	中学校	体育館	RC	2	65	2012	H24	8	新	-	-			B	B	A	B	B	84	
202	4120	羽黒中学校	校舎棟	021-2	中学校	校舎	W	2	381	2012	H24	8	新	-	-			B	B	A	B	B	84	
203	4120	羽黒中学校	校舎棟	021-3	中学校	校舎	RC	2	46	2012	H24	8	新	-	-			B	B	A	B	B	84	
204	4120	羽黒中学校	校舎棟	022	中学校	校舎	RC	2	455	2012	H24	8	新	-	-			B	B	A	B	B	84	
205	4120	羽黒中学校	屋体棟	022-1	中学校	体育館	RC	2	64	2012	H24	8	新	-	-			B	B	A	B	B	84	
206	4120	羽黒中学校	校舎棟	022-2	中学校	校舎	W	2	371	2012	H24	8	新	-	-			B	B	A	B	B	84	
207	4120	羽黒中学校	校舎棟	022-3	中学校	校舎	RC	2	45	2012	H24	8	新	-	-			B	B	A	B	B	84	
208	4120	羽黒中学校	校舎棟	023	中学校	校舎	RC	2	541	2012	H24	8	新	-	-			B	B	A	B	B	84	
209	4120	羽黒中学校	校舎棟	023-1	中学校	校舎	W	2	371	2012	H24	8	新	-	-			B	B	A	B	B	84	
210	4120	羽黒中学校	屋体棟	024	中学校	体育館	RC	2	1,539	2012	H24	8	新	-	-			A	B	A	B	B	87	
211	4120	羽黒中学校	校舎棟	024-1	中学校	校舎	RC	2	141	2012	H24	8	新	-	-			B	B	A	B	B	84	
212	4120	羽黒中学校	校舎棟	024-2	中学校	校舎	RC	2	220	2012	H24	8	新	-	-			B	B	A	B	B	84	
213	4121	樺引中学校	校舎棟	021	中学校	校舎	RC	3	4,591	2000	H12	20	新	-	-			B	B	B	C	B	70	
214	4121	樺引中学校	校舎棟	024	中学校	校舎	RC	2	270	2000	H12	20	新	-	-			B	B	B	C	B	70	
215	4121	樺引中学校	校舎棟	025	中学校	校舎	RC	2	161	2000	H12	20	新	-	-			B	B	B	C	B	70	
216	4121	樺引中学校	屋体棟	026	中学校	体育館	RC	3	1,836	2000	H12	20	新	-	-			B	B	B	C	B	70	
217	4121	樺引中学校	屋体棟	027	中学校	体育館	RC	3	494	2000	H12	20	新	-	-			B	B	B	C	B	70	
218	4121	樺引中学校	校舎棟	028	中学校	校舎	RC	3	227	2000	H12	20	新	-	-			B	B	B	C	B	70	
219	4125	朝日中学校	校舎棟	023-1	中学校	校舎	S	1	45	2015	H27	5	新	-	-			A	B	A	A	A	93	
220	4125	朝日中学校	校舎棟	024-1	中学校	校舎	W	2	2,774	2015	H27	5	新	-	-			A	B	A	A	A	93	
221	4125	朝日中学校	校舎棟	025-1	中学校	校舎	W	2	192	2015	H27	5	新	-	-			A	B	A	A	A	93	
222	4125	朝日中学校	屋体棟	026-1	中学校	体育館	S	2	50	2015	H27	5	新	-	-			A	B	A	A	A	93	
223	4125	朝日中学校	屋体棟	027-1	中学校	体育館	RC	2	1,553	2015	H27	5	新	-	-			A	B	A	A	A	93	
224	4125	朝日中学校	校舎棟	028-1	中学校	校舎	RC	1	53	2015	H27	5	新	-	-			A	B	A	A	A	93	
225	4139	温海中学校	校舎棟	001	中学校	校舎	RC	2	5,974	1997	H9	23	新	-	-			B	B	B	C	B	70	
226	4139	温海中学校	屋体棟	002-1	中学校	校舎	RC	2	2,082	1997	H9	23	新	-	-			B	D	B	B	B	56	

小中学校延床面積合計 209,473 ㎡ (左記の内小学校126,188㎡ 中学校83,285㎡)

3) 改築中心から長寿命化への転換イメージ



2) 今後の維持・更新コスト(長寿命化型)



長寿命化型

従来までの壊れてから対応する方法ではなく、計画的に改修する期間を決めて予防的に実施することにより、結果的にコスト削減を図るもの

- ・従来型：40年間の平均19.0億円/年 40年間の施設関連経費総額761億円
 - ・長寿命化型：40年間の平均16.0億円/年 40年間の施設関連経費総額657億円
- 年約15%の削減効果
40年間で104億円の施設関連経費コスト削減が見込まれます。

(4) 学校施設整備の基本的な方針等

①学校施設の長寿命化計画の基本方針

本計画は、建物の著しい劣化や危険な状態が確認されてから改修工事を行う「事後保全型」ではなく、あらかじめ建物の状況を検証し、優先順位を見定め、適切な時期に必要な改修工事を行うことを基本とした「予防保全型」の維持管理を徹底することにより、学校施設に求められる機能及び性能を確保し、できるだけ長く利用していくことを基本方針とします。

なお、目標とする使用年数については「建築物の耐久計画に関する考え方」（日本建築学会 1988）および建築工事標準仕様書解説（JASS5 鉄筋コンクリート工事・日本建築学会）を参照し、80年以上を構造躯体の目標耐用年数とする。

		目標使用年数	大規模改造の周期	長寿命化改修の周期
校舎 (SRC・RC)		80年以上	築20年／60年	築40年
体育館	(S)	80年以上	築20年／60年	築40年
	(RC)	80年以上	築20年／60年	築40年

上記目標使用年数数値を採用にあたっての基準根拠

表 建築工事標準仕様書解説 JASS 5 鉄筋コンクリート工事（日本建築学会 2009）

	種別	設計基準強度	大規模補修不要/供用限界
SRC・RC造	短期	18N/mm ²	30年／65年
	標準	24N/mm ²	65年／100年
	長期	30N/mm ²	100年
	超長期	36N/mm ²	200年

表 建築物全体の望ましい目標耐用年数の級 一部抜粋

「建築物の耐久計画に関する考え方」（日本建築学会 1988）

	SRC・RC造		S造			CB・れんが造	W造
	高品質の場合	普通の場合	重量鉄骨		軽量鉄骨		
			高品質の場合	普通の場合			
学校 官庁	100年 以上	60年 以上	100年 以上	60年 以上	40年 以上	60年 以上	60年 以上

②維持管理の手法

長寿命化を図るためには、日常的、定期的な施設点検などを確実に行う必要があり、法令で義務付けられている建築基準法第12条点検のほか、設備機器の定期点検等を行うことで劣化箇所や危険箇所を早期に発見し、適切な修繕を実施します。

③学校施設の規模・配置計画の方針

当市では、鶴岡市学校適正配置基本計画（第二期）に基づき、平成30年3月をもって、対象校14校の統合を完了していますが、今後さらに出生数の減少、児童・生徒数の減少が進むことが予想されることから、新たな計画の必要性について検討します。

○適正配置の目差すもの

- ・子どもにとって望ましい学習環境の整備を目的とするものであること
- ・市内全ての子どもが公平で適正な教育環境を保障されること
- ・個に応じた指導が大切にされ、適正な規模の集団の中で学び合い、切磋琢磨して逞しい心が養えること

○望ましい学校規模

- ・複式学級の解消に努める
- ・小学校の学校規模は6学級～24学級とする
中学校の学校規模は3学級～18学級とする
- ・1学級あたり15人～20人以上を確保できる規模を目指す

【留意点】

具体的な統廃合については、保護者や地域住民の理解を得ながら進めていきます。

(5) 改修等の具体的な進め方

①改修等の優先順位付け

改修等の優先順位付けの基本的な考え方は、次のとおりです。

- 1) 本計画における劣化状況評価に基づき、健全度が低い施設とD評価の部位を優先して改修等を実施します。
- 2) 建築年が古い施設から改修等を実施します。

②今後の実施計画

令和3年度（2021年度）の改修等は、上記の改修等の優先順位を踏まえ、次のとおりとします。

実施校	改修内容
朝暘第五小学校	改築に向けた設計業務委託
斎小学校	耐力度不足による体育館改築工事

令和4年度（2022年度）以降については、現状を勘案しつつ、改修等の優先順位を基本に、毎年度、改修内容及び実施校を設定します。

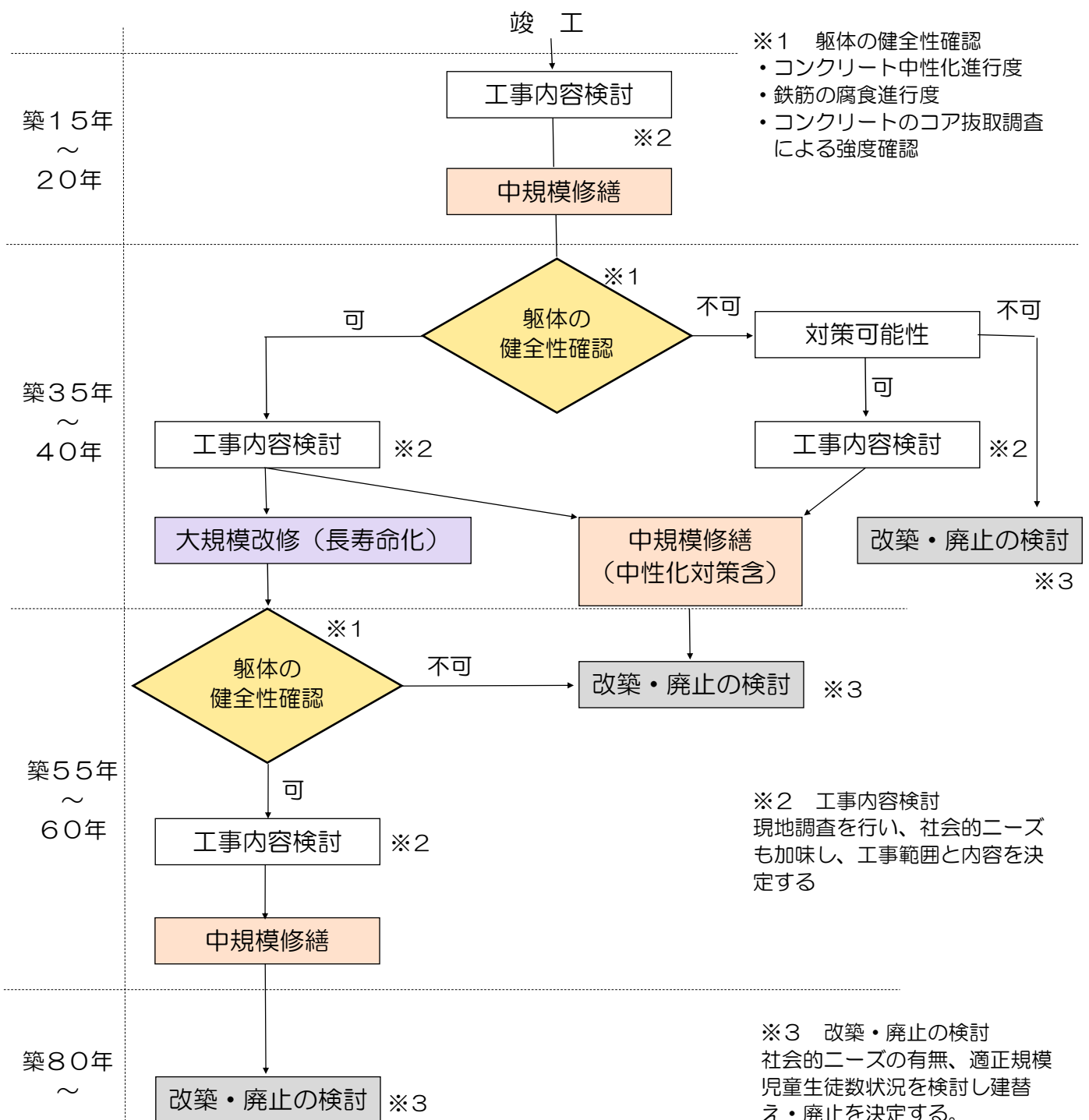
なお、改修等に当たっては、国の補助金等を効果的に活用し、財政負担の軽減に努めます。

③長寿命化の判定フロー

建物の竣工から経過年数に応じて躯体の健全性確認を行い、確認結果に基づく適切な工事を実施します。

まず、築20年前後に中規模修繕を実施します。築後40年前後に躯体の健全性確認を行い、長期に使用できニーズもある建物は、築40年経過を目安に大規模改修（長寿命化改修）を実施し、築60年前後に達した建物は再度、躯体の健全性確認や工事内容検討を行い、築80年以上を目指す中規模改修を実施します。

施設長寿命化の標準的な流れ



④改修工事サイクルにおける標準的な工事内容（例）

	築15年～20年頃 中規模改修	築40年頃 大規模改修（長寿命化）	築55年～60年頃 中規模改修
外部	<ul style="list-style-type: none"> ・屋上防水の更新 ・外壁の洗浄・再塗装 ・外部開口部の調整 シーリング共 ・外部鉄部の再塗装 	<ul style="list-style-type: none"> ・屋上防水の更新 ・外壁の洗浄・再塗装 ・外部開口部の調整 シーリング共 ・外部鉄部の再塗装 	<ul style="list-style-type: none"> ・屋上防水の更新 ・外壁の洗浄・再塗装 ・外部開口部の調整 シーリング共 ・外部鉄部の再塗装
内部	<ul style="list-style-type: none"> ・壁塗装の再塗装 ・老朽化が著しい箇所の修繕 	<ul style="list-style-type: none"> ・壁塗装の再塗装 ・老朽化が著しい箇所の修繕 	<ul style="list-style-type: none"> ・壁塗装の再塗装 ・老朽化が著しい箇所の修繕
電気	<ul style="list-style-type: none"> ・照明等機器の更新 ・老朽化の著しい箇所の修繕 	<ul style="list-style-type: none"> ・受変電設備の更新 ・照明等機器の高効率化 ・EV・DW設備の更新 ・老朽化の著しい箇所の修繕 	<ul style="list-style-type: none"> ・照明等機器の更新 ・老朽化の著しい箇所の修繕
給排水	<ul style="list-style-type: none"> ・給排水配管の更生 ・ポンプ等機器の更新 ・老朽化の著しい箇所の修繕 	<ul style="list-style-type: none"> ・給排水配管の交換 ・ポンプ等機器の更新 ・衛生機器の節水タイプ改修 ・老朽化の著しい箇所の修繕 	<ul style="list-style-type: none"> ・給排水配管の更生 ・ポンプ等機器の更新 ・老朽化の著しい箇所の修繕
空調	<ul style="list-style-type: none"> ・空調等機器の更新・改修 ・老朽化の著しい箇所の修繕 	<ul style="list-style-type: none"> ・空調等機器の更新・改修 ・老朽化の著しい箇所の修繕 	<ul style="list-style-type: none"> ・空調等機器の更新・改修 ・老朽化の著しい箇所の修繕
外構	<ul style="list-style-type: none"> ・構内舗装の不陸調整 ・老朽化の著しい箇所の修繕 	<ul style="list-style-type: none"> ・構内舗装の不陸調整 ・老朽化の著しい箇所の修繕 	<ul style="list-style-type: none"> ・構内舗装の不陸調整 ・老朽化の著しい箇所の修繕
その他	外部木仕上げ部の塗装については、風化程度を勘案し早めを実施する（5年程度間隔）	構造フレームスケルトン化による構造劣化部の復旧、防錆処理（木部は蟻害防止材再塗布等）	外部木仕上げ部の塗装については、風化程度を勘案し早めを実施する（5年程度間隔）

※工事内容は参考に示したものであり、ここにかかれていないものであっても、工事実施前の調査によって処置が必要な工種について適宜追加します。

※文字色青の修繕・改修・更新は機能を回復させる程度の内容

※文字色赤の改修は機能を向上させるための改修内容

(6) 長寿命化計画の継続的運用方針

①情報基盤の整備と活用

公立学校施設台帳と併せて、改修・修繕履歴や劣化状況等を保管・蓄積することにより、本計画の推進に活用します。

②推進体制等の整備

本計画の推進に当たっては、学校、関係部署、維持管理業者や定期点検実施業者と連携し、改修内容の検討や計画の進捗管理などを行います。