

鶴岡市経済対策会議

日時 令和2年8月17日（月）午後2時～4時

場所 鶴岡市役所 別棟2号館 21・22会議室

次 第

1 開 会

2 あいさつ

3 説 明

(1) 本市の新型コロナウイルス感染症対策事業について

(2) 新型コロナウイルス感染症の影響に関する調査の分析結果について

4 報 告

・各機関からの現状報告

5 意見交換、オブザーバーからの意見・助言

6 そ の 他

7 閉 会

出席者名簿

開催日：令和2年8月17日（月）午後2時～

場 所：鶴岡市役所別棟2号館 21・22会議室

1. 出席者（敬称略）

団体・機関名	職 名	氏 名
鶴岡商工会議所	専務理事	加藤 淳一
出羽商工会	会長	上野 隆一
	事務局長	田澤 宏之
鶴岡市金融協会（株式会社荘内銀行）	取締役常務執行役員	松田 正彦
連合山形鶴岡田川地域協議会	事務局長	渋谷 広之
鶴岡公共職業安定所	所長	菊地 喜好
山形県庄内総合支庁	総合支庁長	永澤 浩一
	地域産業経済課長	信坂 正浩
鶴岡市	市長	皆川 治
	企画部長	阿部 真一
	商工観光部長	佐藤 正胤

2. 事務局

鶴岡市 商工観光部	商工課長	伊藤 敦
	観光物産課長	代理出席 後藤 友哉
	商工企画主幹	坂口 礼奈
	商工課 課長補佐	齋藤 健一
	商工課 主査	鈴木 真
	商工課 商工専門員	安達 文和
	商工課 商工専門員	本間 伸一
	商工課 主事	梶山新一郎

本市の新型コロナウイルス感染症対策事業（経済・生活支援）について

これまでの経済・生活支援事業一覧（市）※県との協調事業含む

区分	① 3月補正（第7号）（3/25）	② 4月補正（第1号）（4/15）	③ 5月補正（第2号）（5/1）	④ 5月補正（専決第1号）（5/5）
市民生活・低所得者支援			<ul style="list-style-type: none"> 児童扶養手当支給事業（12,000千円） 新型コロナウイルス感染症の影響を受けているひとり親家庭等への市独自の給付金（1万円） 	<ul style="list-style-type: none"> 生活困窮者支援事業（22,500千円） 鶴岡市社会福祉協議会の緊急小口資金拡充のための補助金（10万円上乗せ）
子育て支援	<ul style="list-style-type: none"> 放課後児童対策事業（20,476千円） ①新型コロナウイルス感染症対策のための小学校の臨時休業に伴う学童保育所の委託料及び障害児の受入れに係る補助金の増額 ②学童保育所で購入する新型コロナウイルス感染拡大防止対策用品に係る補助金 民間保育所等への各種補助事業（5,250千円） 保育所等で購入する新型コロナウイルス感染拡大防止対策用品に係る補助金 			
中小企業等支援		<ul style="list-style-type: none"> 金融対策事業（8,728千円） 県の中小企業緊急災害対策資金制度に係る利子補給金の増額 	<ul style="list-style-type: none"> 交通事業者等緊急支援事業（7,525千円） 新型コロナウイルス感染症の影響を受けている交通事業者等に対する給付金 雇用維持事業（15,000千円） 新型コロナウイルス感染症の影響により雇用調整助成金の申請等を行う事業者向け相談事業等に係る補助金 金融対策事業（726,292千円） 中小企業緊急災害対策資金（県・市協調）及び長期安定資金Ⅱ（市単独）に係る利子、保証料補給金等 地域内企業の高度化、企業活性化支援事業（5,000千円） 新型コロナウイルス感染症の影響を受けている中小企業の新製品開発・販路開拓の取組に対するものづくり振興事業補助金 店舗賃料緊急支援事業（70,000千円） 新型コロナウイルス感染症の影響を受けている事業者に対する店舗等の賃料に係る補助金 	<ul style="list-style-type: none"> 鶴岡市緊急経営改善支援金給付事業（77,000千円） 山形県緊急経営改善支援金の受給事業者への市独自の支援金（10万円）
宿泊・飲食業等支援	<ul style="list-style-type: none"> 宿泊・飲食業緊急支援事業（100,000千円） 市内の宿泊施設や飲食店の利用促進等の取組に係る補助金 ※当該事業については、プレミアム付飲食券発行事業として5月23日から販売 		<ul style="list-style-type: none"> 宿泊業緊急支援事（120,000千円） 新型コロナウイルス感染症の影響を受けている宿泊事業者に対する補助金（令和2年度固定資産税額の2分の1相当額） 飲食店宅配人材確保事業（9,000千円） 新型コロナウイルス感染症の影響を受けている飲食店の宅配サービスを担う人材確保に係る補助金 	
農林水産業支援				
感染防止対策等		<ul style="list-style-type: none"> 一般管理費（8,400千円） 上田沢診療所及び大網診療所の医師への休業手当（新型コロナウイルス患者との濃厚接触により生じた担当医師の休業に係る手当の創設による。） 休日夜間診療所運営事業（8,148千円） 一般社団法人鶴岡地区休日夜間診療協議会への休日夜間診療所及び休日歯科診療所の管理運営委託料の増額（新型コロナウイルス患者との濃厚接触により生じた担当医師等の休業に係る手当の創設による。） 	<ul style="list-style-type: none"> 院内感染防止対策に係る施設・機器整備等（55,157千円） 院内感染防止対策に係る施設・機器整備等 	

これまでの主な経済・生活支援事業一覧（国）

区分	3月補正（3/15）	4月補正（4/15）	5月補正（5/1）	5月補正（5/22専決）
給付金等		<ul style="list-style-type: none"> 傷病手当金（市条例）（600千円） 新型コロナウイルス感染症により就労することができなくなった国民健康保険被保険者に対する傷病手当金 	<ul style="list-style-type: none"> 特別定額給付金給付事業（12,554,123千円） 国の補正に伴う特別定額給付金の給付に係る経費 児童手当支給費（143,848千円） 国の補正に伴う児童手当を受給する世帯への臨時特別給付金（1万円） 	

これまでの主な経済・生活支援事業一覧（県）

区分	3月補正（3/15）	4月補正（4/15）	5月補正（5/1）	5月補正（5/22専決）
給付金等				

区分	⑤ 5月第2回補正 (第3号) (5/28)	⑥ 6月補正 (第4号) (6/26)	⑦ 7月補正 (第5号) (7/22)
市民生活・低所得者支援	<ul style="list-style-type: none"> 水道料金の減免 (収入の減額補正) (▲80,520千円) 住民税非課税世帯に対する水道基本料金6か月分の減免による水道料金収入の減額 ※事業費予算分として集計に加算 	<ul style="list-style-type: none"> 生活困窮者自立支援事業 (6,696千円) 国の制度拡充により、受給者の増加が見込まれる住居確保給付金の増額 	<ul style="list-style-type: none"> 生活困窮者自立支援体制強化事業 (2,323千円) 国の補正に伴う鶴岡地域生活自立支援センター (くらしス) の生活困窮者相談支援体制の強化に係る委託料の増額 生活困窮者等「食」の支援事業 (6,747千円) 県の補正に伴う県社会福祉協議会が実施する生活福祉資金の特例貸付受給世帯に対する県産米60kgの給付経費
子育て支援		<ul style="list-style-type: none"> 放課後児童対策事業 (66,941千円) ①小学校の臨時休業に伴う学童保育所の日中開設に係る委託料及び障害児の受入れに係る補助金の増額 ②市の要請により学童保育所の利用を自粛した児童の利用料減免に係る補助金 ③学童保育所における新型コロナウイルス感染症対策に係る衛生・防護用品の購入補助金 民間保育所等への各種補助事業 (23,016千円) 民間保育所等における新型コロナウイルス感染症対策に係る衛生・防護用品の購入補助金 市立保育園管理運営事業 (1,500千円) 市立保育園における新型コロナウイルス感染症対策に係る衛生・防護用品の購入経費 子育て広場管理運営事業 (480千円) 子育て広場における新型コロナウイルス感染症対策に係る衛生・防護用品の購入補助金 子ども家庭支援センター管理運営事業 (910千円) 子育て支援センターにおける新型コロナウイルス感染症対策に係る衛生・防護用品の購入経費及び補助金 	<ul style="list-style-type: none"> 子ども見守りサポートモデル事業 (3,500千円) 学童保育所が未開設の地区において地域団体等が行う長期休業中の小学校児童の見守りサポートに係る補助金
中小企業等支援	<ul style="list-style-type: none"> 鶴岡市緊急経営改善支援金給付事業 (19,000千円) 5月5日専決の追加補正 経営継続支援事業 (520,000千円) 国の持続化給付金の基準を満たさない事業者に対する市独自の基準による経営継続支援金 (20万円) 買物代行・宅配サービス支援事業 (7,535千円) 新型コロナウイルス感染症の影響を受けているタクシー・ハイヤー事業者等が行う買物・宅配代行事業に係る補助金 		<ul style="list-style-type: none"> 庄内空港利用促進事業 (4,639千円) 県及び庄内地域2市3町の協調による庄内空港利用振興協議会負担金の増額 雇用調整助成金申請代行補助事業 (52,000千円) 県の補正に伴う雇用調整助成金の申請代行経費に係る補助金 金融対策事業 (1,113,652千円) 中小企業緊急災害対策資金 (県・市協調) 及び長期安定資金Ⅱ (市単独) に係る利子、保証料補給金等の増額 小規模事業者新しい生活様式対応支援事業 (377,321千円) 県の補正に伴う新型コロナウイルス感染症の影響を受けている小規模事業者の感染症予防対策及び新たな生活様式への対応に係る補助金 北前船交流観光振興事業 (1,000千円) 国の「誘客多角化等のための魅力的な滞在コンテンツ造成」実証事業 (補助率10/10) の補助対象外経費等に係る市単独補助金
宿泊・飲食業等支援			<ul style="list-style-type: none"> 鶴岡泊まって応援キャンペーン事業 (165,000千円) ①市内の宿泊施設を利用する市民への宿泊割引 (最大3,000円) 及び特産品の進呈 (1,000円) を行う「鶴岡泊まって応援キャンペーン」事業の実施に係る補助金 110,000千円 ②市内の宿泊施設等が行う広告宣伝経費等に係る補助金 (令和2年度固定資産税額の4分の1相当額を上限) 55,000千円
農林水産業支援	<ul style="list-style-type: none"> 花き・山菜次期作緊急支援事業 (8,000千円) 新型コロナウイルス感染症の影響を受けている花き・山菜生産者の次期作に向けた種苗、資材費等に係る補助金 肉用牛肥育経営緊急支援事業 (1,600千円) 新型コロナウイルス感染症の影響を受けている肉用牛肥育農家の販売価格下落に対する補助金 水産業持続化緊急支援事業 (16,000千円) 新型コロナウイルス感染症の影響を受けている漁業者の出荷資材購入費に係る補助金 	<ul style="list-style-type: none"> 保健衛生一般管理費 (905千円) 新型コロナウイルス感染症の影響により休業した湯野浜上区公衆浴場の休業期間中の施設維持管理経費に係る指定管理業務委託料 日帰り温泉施設管理運営事業 (10,049千円) 県の休業要請により休業した日帰り温泉施設 (長沼温泉ぼっぼの湯・やまぶし温泉ゆほか・くしびき温泉ゆ〜Town) の休業期間中の施設維持管理経費に係る指定管理業務委託料 新型コロナウイルス感染症予防対策事業 (32,770千円) 小中学校、市有施設等における新型コロナウイルス感染症対策に係る衛生・防護用品 (マスク、消毒薬等) の購入経費 小中学校通学対策事業 (14,539千円) スクールバス内の過密状態を緩和するための運行車両の増台に伴うスクールバス借上料の増額 院内感染防止対策に係る施設・機器整備等 (4,193千円) 院内感染防止対策のためのエックス線防護衣、防護メガネの購入等 	<ul style="list-style-type: none"> 水産業持続化緊急支援事業 (1,149千円) 県及び庄内地域2市1町の協調による新型コロナウイルス感染症の影響を受けている漁業者の出荷資材購入に係る補助金 民生児童委員感染予防対策事業 (387千円) 県の民生委員児童委員への布製マスク配布事業 (1枚) との協調による布製マスク1枚の上乗せ配布経費 観光果樹園等安全対策推進事業 (1,183千円) 県の補正に伴う観光果樹園、産直施設、集客イベント等に貸出しするための屋外型非接触型体温計の購入経費 海水浴場感染予防支援事業 (4,000千円) 海水浴場における新型コロナウイルス感染症予防対策に係る補助金 避難所感染予防対策事業 (23,319千円) 一部県との協調による指定避難所における新型コロナウイルス感染症予防対策に係るパーティション、簡易ベッド、非接触型体温計、非常食等の購入経費 小中学校学習保障事業 (46,500千円) 国の補正に伴う小中学校における新型コロナウイルス感染症予防対策及び児童の学習保障に係る経費 小学校特別教室冷房設備整備事業 (30,491千円) 新型コロナウイルス感染症予防対策として3密回避のために使用する小中学校特別教室への冷房設備設置工事費等 院内感染防止対策に係る施設・機器整備等 (137,273千円) 院内感染防止対策に係る施設・機器整備等
感染防止対策等			

市単独計 4,055,614千円
うち預託金を除いた額 2,388,614千円
(特別会計等への繰出金を除く)

区分	5月補正 (5/28)	⑥ 6月補正 (第4号) (6/26)	⑦ 7月補正 (第5号) (7/22)
給付金等			<ul style="list-style-type: none"> 児童扶養手当支給事業 (108,556千円) 国の補正に伴う児童扶養手当を受給するひとり親世帯等への臨時特別給付金 (基本給付1世帯5万円+第2子以降1人3万円、追加給付1世帯5万円)

区分	5月補正 (5/28)	⑥ 6月補正 (第4号) (6/26)	⑦ 7月補正 (第5号) (7/22)
給付金等			<ul style="list-style-type: none"> 児童福祉施設等感染予防対策事業 (57,500千円) 県の補正に伴う児童福祉施設等における新型コロナウイルス感染症予防対策に係る衛生・防護用品の購入経費、事業継続に要する経費等 (1施設50万円) 児童福祉施設等職員慰労金給付事業 (75,000千円) 県の補正に伴う保育所保育士、学童保育所支援員等に対する慰労金5万円の給付経費

国対応分 12,807,127千円
県対応分 132,500千円
市+国+県合計 169億9,524万1千円
うち預託金を除いた額 153億2,824万1千円

新型コロナウイルス感染症の影響に関する調査(第2回)

【速報】

令和2年8月

鶴岡市商工観光部商工課

調査概要

4月調査に引き続き、新型コロナウイルス感染症による地域経済への影響について、鶴岡商工会議所、出羽商工会、鶴岡市が共同でアンケート調査を実施したものを。

◇調査実施日	令和2年7月14日～令和2年7月27日		
◇調査対象期間	令和2年4月～7月(4カ月間)		
◇調査対象事業所	鶴岡商工会議所会員企業	1,780	事業所
	出羽商工会会員企業	1,088	事業所
	会員以外(工業団地立地企業・市内製造業企業)	67	事業所
	a	計	2,935 事業所
◇回答事業所数	鶴岡商工会議所会員企業	594	事業所
	出羽商工会会員企業	473	事業所
	会員以外(工業団地立地企業・市内製造業企業)	31	事業所
		計	1,098 事業所
◇有効回答数	会員の重複を除く事業所数	b	1,031 事業所
		b/a (回答率	35.1%)
		※ただし、分母に重複含む	

新型コロナウイルス感染症の影響に関する調査(第2回)の分析結果について

【速報】市内企業の売上状況の変化と特徴

調査期間:7/14~7/27

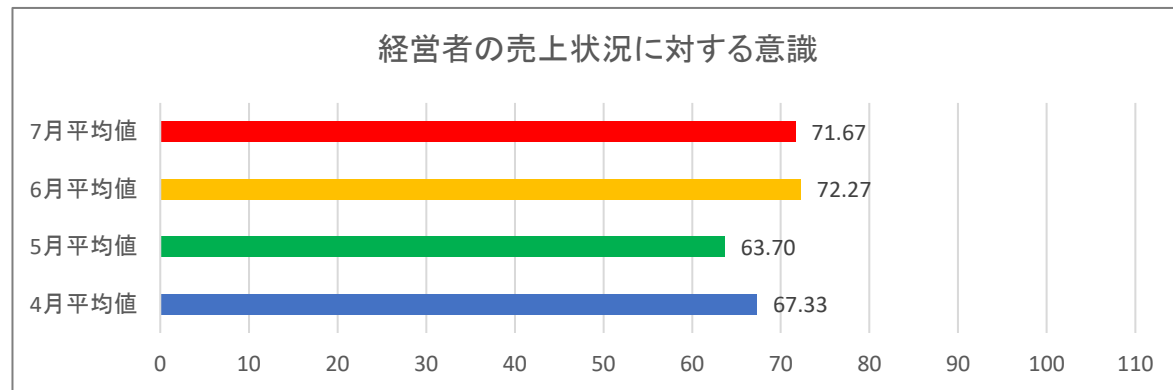
●項目:前年同期を100とした場合の4月から7月までの売上の状況(7月は売上予想)について、選択肢①~⑫から選択。

※売上状況の分析にあたり、回答内容を以下のとおり統一した。

- ①前年以上:110 ②前年並:100 ③90%以上:90 ④80%以上:80
- ⑤70%以上:70 ⑥60%以上:60 ⑦50%以上:50 ⑧40%以上:40
- ⑨30%以上:30 ⑩20%以上:20 ⑪10%以上:10 ⑫10%未満:0

<全業種>

【調査対象2,935社中、有効回答数1,031社】



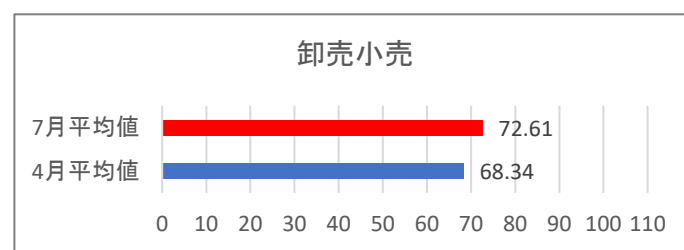
(概要)

政府による4/7の非常事態宣言以降、5月中旬までの営業自粛等が大きく影響し、5月は大きな落ち込みがみられたものの、6月に入り復調の動きがみられた。

<業種別>

1. 卸売小売

【回答294社】

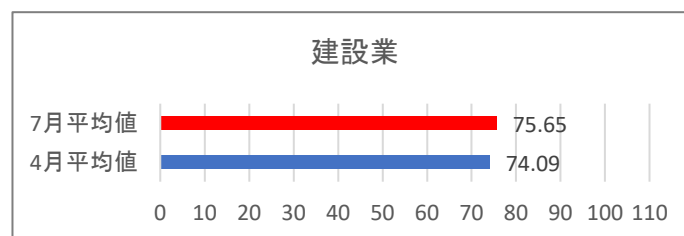


(概要)

- ・小幅改善
- 【+】
 - ・外出自粛の影響による巣ごもり需要【スーパー】
 - ・マスク、消毒薬等の需要【販売店】
 - ・パン、菓子等家庭内需要のある食品は安定
 - ・プレミアム付き商品券効果(TMO)
- 【-】
 - ・スーパーの需要増加や観光客やビジネス客の立ち寄りの減少【コンビニ】→改善傾向
 - ・観光客の減少【土産品販売】

2. 建設業

【回答181社】



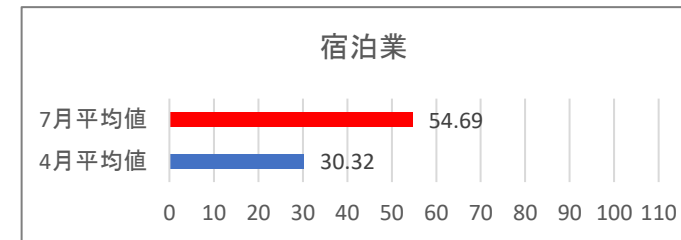
(概要)

- ・小幅改善
- ・公共工事については堅調。民間住宅等については、計画延期等が多少ある。

3. サービス業

●宿泊業

【回答33社】

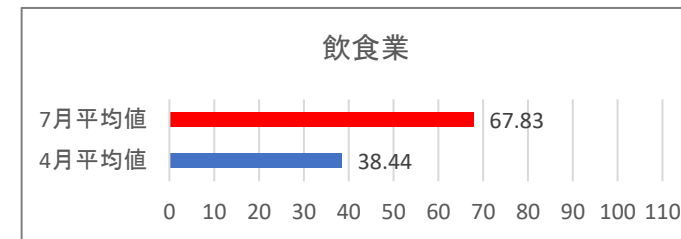


(概要)

- 改善するも依然厳しい状況
- 【+】
 - ・外出自粛緩和
 - ・プレミアム付き商品券・飲食券効果(TMO・市)
- 【-】
 - ・団体客向けの宿泊が引き続き厳しい状況

●飲食業

【回答96社】

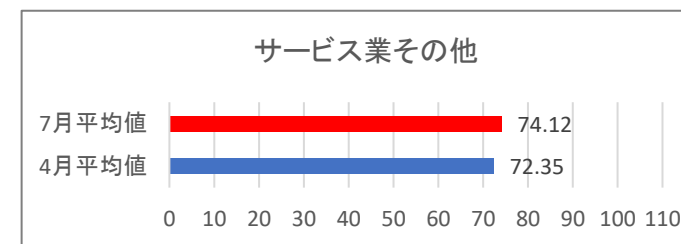


(概要)

- 緩やかに回復の兆しあり。
- 【+】
 - ・外出自粛緩和
 - ・プレミアム付き商品券・飲食券効果(TMO・市)
- 【-】
 - ・大、中規模のイベント減少

●サービス業その他

【回答237社】



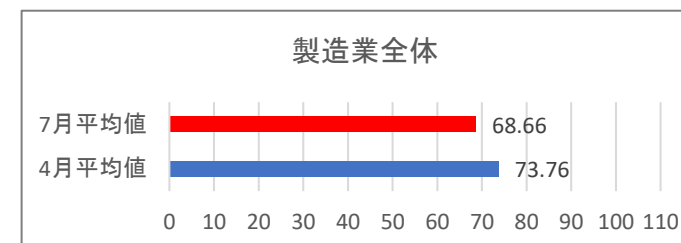
(概要)

- 小幅改善
- 【+】
 - ・人の移動の制限により物流需要増加【運送】
- 【-】
 - ・観光客、ビジネス客の減少【旅行、交通】
 - ・イベント中止、外出自粛による影響【写真店、理美容】

4. 製造業

●製造業全体

【回答190社】

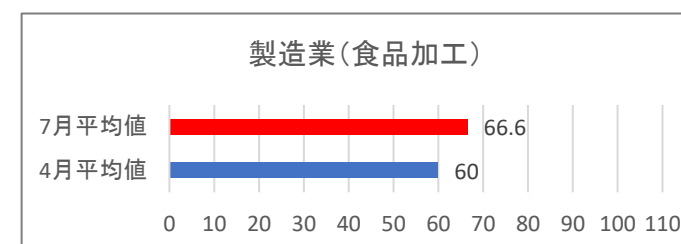


(概要)

- ・小幅減少しており、動向を注視する必要あり。
- ・全体的に受注減少傾向とみられる。

●食品加工

【回答48社】



(概要)

- 小幅改善
- 【+】
 - ・外出自粛緩和等による飲食店需要の上向き
- 【-】
 - ・土産品、酒類は引き続き厳しい状況

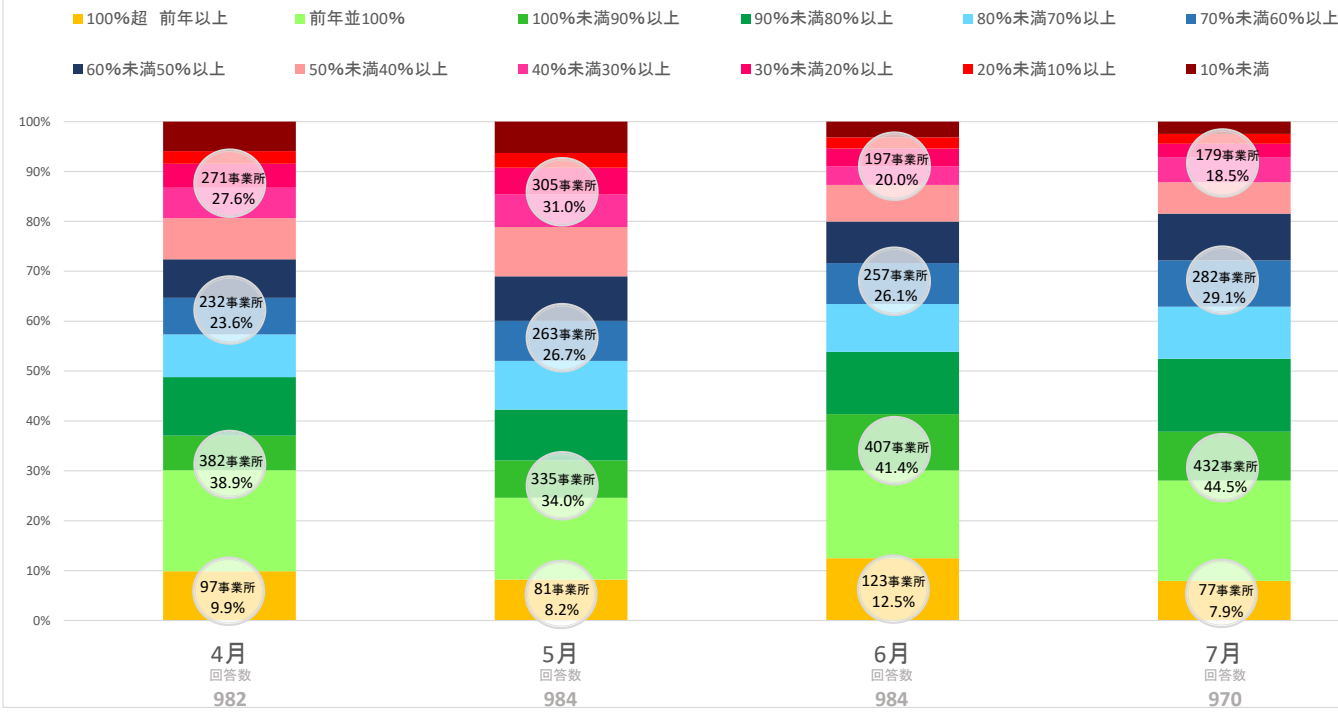
業種別等の内訳：売上前年比の推移(令和2年4月～7月)

(各指標の件数の積み上げグラフ)
前年売上を100とした場合の売上の割合を月ごとに調査したもの

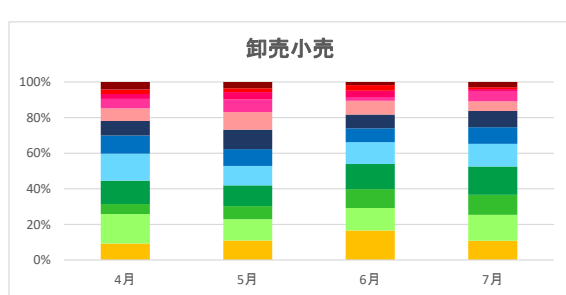
回答事業所数 1031

- 赤系** 売上が前年比0%から50% ⇒持続化給付金(100万円・200万円)申請可能
- 青系** 売上が前年比50%から80% ⇒鶴岡市経営継続支援金(20万円)申請可能
- 緑系** 売上が80%から100%
- 黄色** 売上が前年以上

全業種

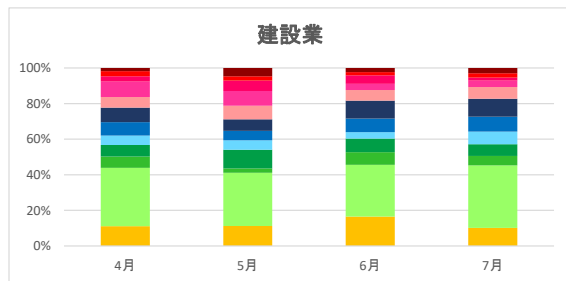


業種別

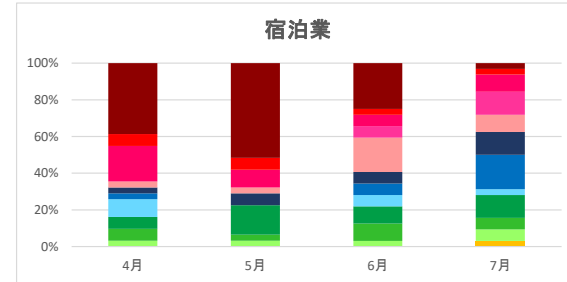


事業所数内訳 (単位: 社)

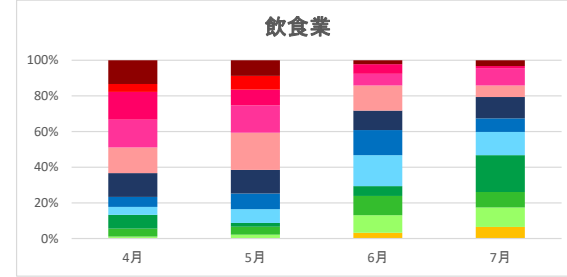
	4月	5月	6月	7月
10%未満	12	10	5	8
20%未満10%以上	7	6	9	3
30%未満20%以上	8	12	10	3
40%未満30%以上	15	20	6	16
50%未満40%以上	20	28	22	15
60%未満50%以上	23	31	22	25
70%未満60%以上	29	27	22	26
80%未満70%以上	43	31	35	35
90%未満80%以上	37	33	40	44
100%未満90%以上	16	21	30	31
前年並100%	47	34	36	40
100%超 前年以上	26	31	47	30
total	283	284	284	276



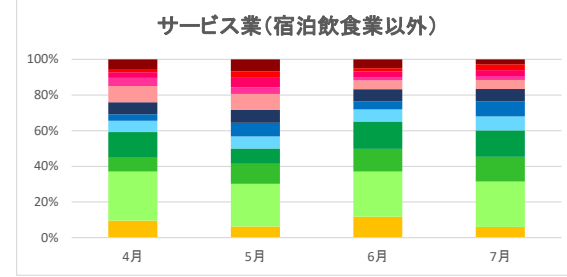
	4月	5月	6月	7月
10%未満	3	8	4	5
20%未満10%以上	5	4	3	4
30%未満20%以上	5	10	8	3
40%未満30%以上	15	14	6	6
50%未満40%以上	10	13	10	11
60%未満50%以上	14	11	17	17
70%未満60%以上	13	9	13	14
80%未満70%以上	9	9	6	12
90%未満80%以上	11	18	13	11
100%未満90%以上	11	4	12	9
前年並100%	56	51	49	59
100%超 前年以上	19	19	28	17
total	171	170	169	168



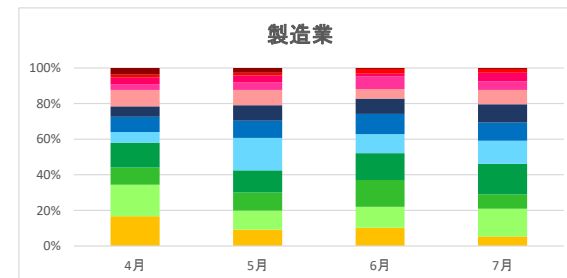
	4月	5月	6月	7月
10%未満	12	16	8	1
20%未満10%以上	2	2	1	1
30%未満20%以上	6	3	2	3
40%未満30%以上	0	0	2	4
50%未満40%以上	1	1	6	3
60%未満50%以上	1	2	2	4
70%未満60%以上	1	0	2	6
80%未満70%以上	3	0	2	1
90%未満80%以上	2	5	3	4
100%未満90%以上	2	1	3	2
前年並100%	1	1	1	2
100%超 前年以上	0	0	0	1
total	31	31	32	32



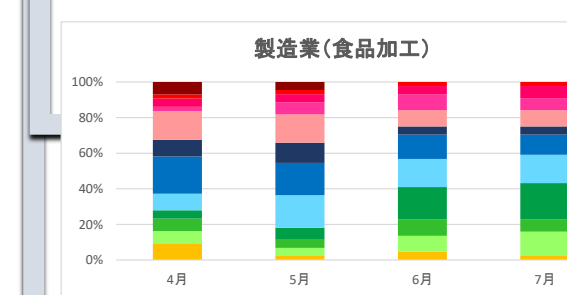
	4月	5月	6月	7月
10%未満	12	8	2	3
20%未満10%以上	4	7	0	0
30%未満20%以上	14	8	5	1
40%未満30%以上	14	14	6	9
50%未満40%以上	13	19	13	6
60%未満50%以上	12	12	10	11
70%未満60%以上	5	8	13	7
80%未満70%以上	4	7	16	12
90%未満80%以上	7	2	5	19
100%未満90%以上	4	4	10	8
前年並100%	1	2	9	10
100%超 前年以上	0	0	3	6
total	90	91	92	92



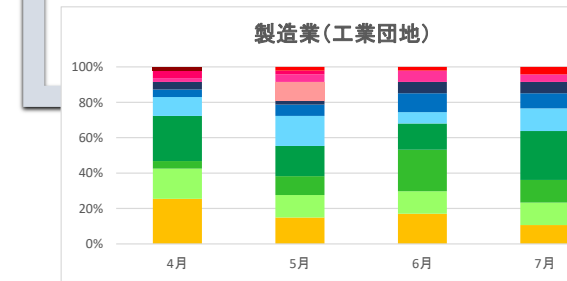
	4月	5月	6月	7月
10%未満	12	15	11	6
20%未満10%以上	4	7	4	7
30%未満20%以上	7	13	7	7
40%未満30%以上	10	8	4	5
50%未満40%以上	20	20	11	11
60%未満50%以上	15	16	15	15
70%未満60%以上	8	17	10	18
80%未満70%以上	14	15	15	17
90%未満80%以上	32	19	34	32
100%未満90%以上	17	25	28	30
前年並100%	61	53	56	55
100%超 前年以上	21	14	26	13
total	221	222	221	216



	4月	5月	6月	7月
10%未満	7	5	1	1
20%未満10%以上	3	3	5	4
30%未満20%以上	7	7	3	9
40%未満30%以上	6	8	13	9
50%未満40%以上	17	16	10	15
60%未満50%以上	11	16	16	19
70%未満60%以上	16	18	21	19
80%未満70%以上	11	34	20	24
90%未満80%以上	26	23	28	32
100%未満90%以上	18	19	28	15
前年並100%	33	20	22	29
100%超 前年以上	31	17	19	10
total	186	186	186	186



	4月	5月	6月	7月
10%未満	3	2	0	0
20%未満10%以上	1	1	1	1
30%未満20%以上	2	2	2	3
40%未満30%以上	1	3	4	3
50%未満40%以上	7	7	4	4
60%未満50%以上	4	5	2	2
70%未満60%以上	9	8	6	5
80%未満70%以上	4	8	7	7
90%未満80%以上	2	3	8	9
100%未満90%以上	3	2	4	3
前年並100%	3	2	4	6
100%超 前年以上	4	1	2	1
total	43	44	44	44



	4月	5月	6月	7月
10%未満	1	0	0	0
20%未満10%以上	0	1	1	2
30%未満20%以上	2	1	0	0
40%未満30%以上	1	2	3	2
50%未満40%以上	0	5	0	0
60%未満50%以上	2	1	3	3
70%未満60%以上	2	3	5	4
80%未満70%以上	5	8	3	6
90%未満80%以上	12	8	7	13
100%未満90%以上	2	5	11	6
前年並100%	8	6	6	6
100%超 前年以上	12	7	8	5
total	47	47	47	47